

BR. 152.1.2022

Petycja W Sprawie Parowozowni Wachlarzowej W Skarżysku Kamiennej która
powinna być wpisana do rejestru zabytków z uwagi na ogromne walory
historyczne architektoniczne

Na Ręce Przewodniczącego Rady Powiatu Skarżyskiego

Pana Jacka Jeżyka



Sz. P.
Jeżyk Jacek
Przewodniczący Komisji
Spraw Wniośców i Petycji
14.03.2022



Parowozownia W Skarżysku Kamiennej

Parowozownia W Skarżysku Kamiennej Mocą Uchwały Nr193/Xxvi/2020 Rady Powiatu Skarżyskiego Z Dnia 26 Listopada 2020 R. Została Wpisana Do „Programu Opieki Nad Zabytkami Dla Powiatu Skarżyskiego Na Lata 2020-2024” Obiekt Ten Figuruje W Tabeli Nr 4 Wykazie Zabytków Nieruchomych Wg. Gez Skarżysku Kamiennej W Tabeli Budynki Użyteczności Publicznej Pozycja Nr 17 Jako „Zespół Lokomotywowni W Zespole Dworca Kolejowego, Ok.1900 R. Pod Adresem Ul. Towarowa Nr Działki Dz. 1/70, 1/79, 1/80,

Historia

Historia Parowozowni W Skarżysku Zaczyna Się W Momencie Podjęcia Budowy Linii Kolejowej Iwanogrodzko-Dąbrowskiej W 1883 Roku. 25 I 1885 Jest Dniem Otwarcia Nowej Linii Kolejowej. Parowozownia Znajdował Się W Obrębie Nowej Węzłowej Stacji Kolejowej Bzin Przemianowanej W 1886 Na Skarżysko. Rok 1886 Jest Również Datą Ukończenia Całego Kompleksu Parowozowni. Z Uwagi Że Skarżysko Było Obok Dęblina (Dawny Iwanogród) Jedyną A Zarazem Największą Stacją Węzłową Kompleks Stacji I Parowozowni Był Bardzo Rozbudowany I Okazały. Kielce, Ostrowiec Świętokrzyski, Starachowice Tomasz Mazowiecki Końskie Radom Jędrzejów Nie Posiadały Parowozowni A Budynki Stacyjne Były Nie Wielkie Co Jest Widoczne Do Dziś. Jedynie Sędziszów (Niebędący Stacją Węzłową) Oraz Stacja Końcowa Linii Iwanogrodzko-Dąbrowskiej

Strzemieszycy Wielkie Posiadały Mniejsze Od Skarżyska Parowozownie. Warto Dodać Że Skarżyska Parowozownia Posiadał Drugi Wachlarz Tak Zwaną Parowozownie Pomocniczą Składającą Się Z Dziewięciu Stanowisk I Obrotnicy. Obecnie Ten Budynek Nie Istnieje. Został Doszczętnie Zniszczony W Czasie Bombardowań 3-5 Września 1939 Roku. Parowozownia Ta Znajdowała Się Po Przeciw Ległej Stronie Torów Przy Alej Niepodległości Na Wysokości Obecnych Kolejowych Ogródków Działkowych. Na szczęście W Strzemieszycach Wielkich Zachowała Się Dobrym Stanie Parowozownia Która Jest Wręcz Wierną Kopią Nieistniejącej Parowozowni Pomocniczej W Skarżysku!! Powstała Ona Też W Po 1885 Roku I Jedyna Różnica Polega Na Tym Że Ma Więcej Stanowisk Niż Zburzona Przez Niemców Pomocnicza Parowozownia W Skarżysku. Stacja Skarżysko Leżąca W Mieście Niewielkich Rozmiarów Należało Do Nielicznego Grona Miast Posiadających Dwie Parowozownie Wachlarzowe. W Okresie Międzywojennym Parowozownia Była Świadkiem Trzech Ważnych Wydarzeń W Historii Kolejnictwa Polskiego I Historii Polski. 1 Lipca 1919 Roku W Obecności Ministra Kolei Żelaznych Juliana Eberhardta Ze Skarżyska Wyruszył Pierwszy Parowóz W Niepodległej Polsce. Był To Parowóz Austriackiej Produkcji Zamówiony Przez Koleje Polskie Steg 4305/19 O Numerze Tymczasowym 2001 Imieniu „Jadwiga” (Późniejsze Oznaczenie Na Pkp To Tw12-9) Skansen Kolejowy Chabówka Posiada Jedyny Zachowany Model Steg Tw12-12 Cała Seria Liczyła Tylko 14 Sztuk. Drugie To Uroczysty Przejazd W Dniach 24-25 Listopada 1934 Roku Bezpośredniego Pociągu Pospiesznego Z Krakowa Do Warszawy W Asyście Prezydenta Rzeczypospolitej Ignacego Mościckiego. Było To Możliwe Po Wybadaniu Nowej Trasy Kolejowej Kraków-Miechów, Radom-Warka-Warszawa. Jest To Całość Obecnej Linii Kolejowej Numer 8. Trzecim Wydarzeniem Był Przejazd 18 Maja 1935 Roku Pociągu Z Ciałem Marszałka Józefa Piłsudskiego Z Warszawy Do Krakowa. Pociąg Obsługiwała Lokomotywa Z Skarżyskiej Parowozowni Os24 Nr.23 Prowadzona Przez Maszynistów Ze Skarżyska. Maszynistę Michała Wasilewskiego I Pomocnika Eugeniusza Grzegorzewskiego. Obecnie Jedyny Egzemplarz Parowozu Os24 Zachowany Jest W Muzeum Kolejnictwa W Warszawie Jest To Os24 Nr.10. W Latach Międzywojennych Parowozownia W Skarżysku Miała Status Parowozowni I Klasy Czyli Najwyższej Na Pkp. Dworzec W Skarżysku Ii Klasy (Stacje W Kielcach I Radomiu Jako Stacje Pośrednie Miały Status Iii Klasy) Parowozownia Posiadała Aż 17 Kanałów Rewizyjnych Ponadto W Latach Trzydziestych Należała Do Elitarnego Grona Czterech Parowozowni Na Pkp Gdzie Stacjonowały I Były Serwisowane Luxtorpedy. Obok Skarżyska Były To Parowozownie Kraków Prokocim, Lwów I Warszawa Odolany. Obecnie Na Terenie Polski Pozostały Tylko Dwie Parowozownie Związane Z Historią Luxtorped Kraków Prokocim (Parowozownia Z Lat Dwudziestych) I Skarżysko-Kamienna.(Wszystkie Historyczne Parowozownie Na Terenie Warszawy Zostały Dawno Rozebrane) 1934 Rok To Zarazem Początek Eksploatacji Luxtorped Na Węzle Skarżyskim. W Czasie Wojny 3-5 Września Parowozownia Padła Ofiarą Tzw. Precyzyjnych Bombardowań Dokonywanych Przez Luftwaffe Na Największe Polskie Węzły Kolejowe

Celem Dezorganizacji Ruchów Polskich Wojsk. Był To Najtragiczniejszy Okres W Dziejach Parowozowni. Po Wojnie W 1945 Następuje Odbudowa Parowozowni. Zainstalowano Nową Elektryczną Obrotnicę. Niestety Nie Odbudowano Wachlarza Pomocniczego. Rok 1969 To Koniec Elektryfikacji Lini Kolejowej Numer 8. W 1971 Oddano W Skarżysku Nową Lokomotywownię Dla Trakcji Elektrycznej Tzw. Elektrowozownię Pod Nazwą Lokomotywownia Główna Skarżysko-Kamienna Północ Która Przejmuje Wiele Obowiązków Starej Parowozowni. Lata Osiemdziesiąte To Czas Niezwykły W Historii Parowozowni Zjedną Stronę Przez Stacje Jeżdżą Nowoczesne Składy Ciągnięte Przez Nowoczesne Elektryczne Lokomotywy Z Drugiej Strony Parowozownia Jest Ostają Dla Ciężkich Pospiesznych Lokomotyw Parowych Które Obsługują Między Innymi Pociągi Międzynarodowe. Rok 1986 To Obchody Stulecia Powstania Parowozowni. Elektryfikacja Linii Kolejowej Numer 25 W Kierunku Ze Skarżyska Na Sandomierz Pod Koniec Lat Osiemdziesiątych Kończy Erę Parowozów W Skarżysku. 27 Kwietnia 1988 Roku Po Raz Ostatni Międzynarodowy Pociąg Pośpieszny „Karpaty” Ciągnie Parowóz Ze Skarżyskiej Parowozowni. Jest To Pt47-138 A Maszynistą Jest Skarżyszczanin Adolf Walkowiak. Pociąg Pośpieszny „Karpaty” Był Nazywany „Ostatnim Międzynarodowym Pociągiem Parowym Europy” Ekspres Ten Był Znany Po Zagranicami Naszego Kraju. Można Powiedzieć Śmiało Że W Ten Sposób Parowozownia W Skarżysku Kamiennej Zapisła Się W Historii Nie Tylko Kolei Polskich Ale Również Europejskich. Jednym Z Ostatnich Symbolicznych Wydarzeń W Historii Parowozowni Były Obchody 150 Lecia Kolei Na Ziemiach Polskich 17 Czerwca 1995 Do Skarżyska Zawitał Francuski Tgv. Był To Skład Tgv Réseau 4522 W Asyście Pośpiesznego Parowozu Pt-47 65 Z Wolsztyńskiej Parowozowni. Skład Jechał Z Warszawy Do Krakowa. Reasumując Historia Parowozowni W Skarżysku Jest Niezwykle Bogata I Interesująca. Żadna Zabytkowa Parowozownia W Polsce Pod Tym Względem Nie Może Się Nawet Porównywać Z Parowozownia W Skarżysku. Można Śmiało Powiedzieć Że W Dużej Mierze Historia Kolei Na Ziemiach Polskich To Historia Parowozowni W Skarżysku Kamiennej.

Architektura

Parowozownia W Skarżysku Powstawała Najprawdopodobniej Od 1883 Roku A Ostatecznie Została Ukończona W 1886 Roku. Należy Zatem Do Najstarszych Parowozowni Na Ziemiach Polskich (Parowozownie W Polsce I W Europie Powstawały Jeszcze Do Połowy Dwudziestego Wieku) Czas Powstania Parowozowni W Skarżysku To Tak Zwany Belle Epoque (Piękna Epoka) 1871-1914 Czas Od Wojny Francusko-Pruskiej Do Pierwszej Wojny Światowej. Jest To Okres Wzmożonego Rozwoju Europy Szczególnie Na Polu Technicznym. To Wtedy Powstaje Wieża Eiffla 1887-1889 Która Jest Symbolem Wykorzystania Stali W Architekturze. Jest To Zarazem Złoty Okres Architektury I Budownictwie Kolejowym. W Całej Europie Poswatają Wspaniałe Dworce Hale Peronowe Parowozownie Mosty I Wiadukty Kolejowe. Parowozownia W Skarżysku Jest Jedną Z Nich.

Parowozownie W Skarżysku Zaprojektował Polski Architekt Niemieckiego Pochodzenia Adolf Schimmelpfennig 1834-1896 Projektant Wszystkich Budynków Kolejowych Powstałej W 1885 Kolei Iwanogrodzko-Dąbrowskiej (Dworce W Radomiu Skarżysku Kielcach Tomaszowie Mazowieckim Koluszkach Jędrzejowie Olkuszu Ostrowcu Świętokrzyskim) Parowozownia W Skarżysku Jest Największą parowozownią Wachlarzową Nie Tylko Polsce Ale I W Europie!!! Tylko Rosyjskie Parowozownie W Miastach Kropotkin I Tichorieck Mogą Się Z Nią Równać. Obwód Zewnętrzny Wachlarza Wynosi Około Ponad 285 Metrów!! Razem Z Podłużnymi Około 60 Metrowym Warsztatami Od Strony Torów Budowla Liczy Około 350 Metrów! Jest To Najprawdopodobniej Najdłuższy Zabytkowy Budynek Kolejowy W Polsce!! Powierzchnia Parowozowni To Około Ponad 7000 Metrów Kwadratowych. Dla Przykładu Dworzec W Skarżysku Który Należy Do Pierwszej Dwudziestki Największych Zabytkowych Dworców Kolejowych W Polsce Ma Powierzchnie Około 3800 Metrów Kwadratowych Przy Długości Ponad 90 Metrów. Obrotnica Parowozowni Nie Jest Usadowiona W Osi Symetrii Co Występuje Bardzo Rzadko W Tego Typu Budowlach. Tory Postojowe Między Obrotnicą A Wachlarzem Z Tego Powodu Mają Różną Odległość Wynoszącą Od Około 48 Do 60 Metrów Co Pozwala Na Postawienie Do Dwóch Dużych 23 Metrowych Ciężkich Parowozów Na Torach Prowadzących Od Obrotnicy Do Wachlarza. Biorąc Pod Uwagę Że W Czasach Świetności Parowozowni Od Obrotnicy Odchodziły 34 Tory W Stronę Wachlarza. Przed parowozownią Można Było Postawić 68 Parowozów. W Samej Parowozowni Znajdowały Się 32 Stanowiska. Razem Parowozownia Mogła Pomieścić Prawie Sto Parowozów!! Żadna Zachowana Obecnie Parowozownia W Europie Nie Ma Tyle Stanowisk Dla Lokomotyw Nawet Parowozownie Mające Zachowane Po Dwa Wachlarze!! Na przykład Wpisana W 2021 Roku Do Rejestru Zabytków Parowozownia Katowice Zawodzie Posiada Dwa Wachlarze, Zachodni 24 Stanowiska, Wschodni 23 Stanowiska. Razem 47 Stanowisk. Ma Zbyt Krótkie Około 16 Metrowe Tory Postojowe Między Wachlarzami A Obrotnicami Nie Pozwalające Na Stawianie Parowozów W Parach Jeden Za Drugim. Dodatkowo Aby Postawić Parowóz Między Obrotnicą A Wachlarzem Trzeba W Katowicach Otwierać Wrota Stanowisk Parowozowni. Parowozownia W Skarżysku Nie Leży W Tak Zwanym Między Torzu I Jest Ogólnie Dobrze Dostępna Od Ulicy Towarowej. Jest To Bardzo Ważna Cecha. O wiele Łatwiej Taki Budynek Zaadaptować Na Cele Muzealne Na przykład Skansen Kolejowy. Parowozownia W Skarżysku Ma Hale Wachlarzy Ułożone Schodkowo (Wysunięty Wachlarz Wysoki I Cofnięty Niski Co Powodują Różne Odległości Między Wachlarzami A Obrotnicą. Jest To Jedyne Takie Założenie W Polsce. Spośród Zachowanych Kilkuset Parowozowni W Europie Tylko Kilka Parowozowni W Rosji Ma Takie Założenie. (Parowozownie Wołochowie I Mineralnych Wodach) Parowozownia W Skarżyska-Kamiennej. Jest Centralnym Punktem Miasta I Razem Z Kościołem Najświętszego Serca Jezusa Projektu Józefa Piusa Dziekońskiego I Dworcem Kolejowym Tworzy Trzy Główne Dominaty Architektoniczne Miasta. Od Parowozowni W Dzielnicy Dolna Kamienna Odchodzą Promieniście Główne Ulice Kamiennej Towarowa, 1 Maja 3 Maja

I Fabryczna. Jest To Jedyne Tego Typu Założenie Urbanistyczno-Architektoniczne W Polsce!! I W Europie!! Gdzie Budynek Parowozowni Jest Usytuowany W Centralnej Części Miasta I Wyznacza Oś Architektoniczną. Parowozownia Jako Jedyna W Polsce I Prawdopodobnie Europie Ma Charakter Obronny. Między Towarową Aleją Piłsudskiego Znajduje Się Schron, Stanowisko Ogniove. Warto Dodać Że Na Wysokości Parowozowni Od Drugiej Strony Torów Znajdują Się Dawne Koszary Kozackie. (Są To Cztery Przepiękne Budynek Z Dawnymi Stajniemi Dla Koni Służącym Obecnie Jako Komórki) Był To Celowy Zabieg Władz Carskich Ponieważ Warunkiem Wybudowania Koleji Iwanogrodzko-Dąbrowskiej Była Możliwość Łatwej Obrony Kluczowej Infrastruktury Kolejowej. Położenie Parowozowni I Stacji Węzłowej Za Rzeką Kamienną W Specyficznym Terenie Ułatwiającym Obronę Od Południa Było Zatem Celowe. Wybudowany Przed Miechowem W Miejscowości Biała Góra Tunel Kolejowy Który Miał Być Wysadzony W Razie Wybuchu Wojny Też Pełnił Funkcje Obronną (Pierwotnie Miały Być Dwa Drugi Nie Zrealizowany Miał Być Pod Suchedniowem) Parowozownia W Skarżysku Jako Jedna Z Nielicznych W Polsce Ma Ozdobną Piękną Tynkowaną Fasadę. Jest To Tak Zwany Wysoki Wachlarz Przylegający Do Ulicy Towarowej Na Wysokości Stacji Paliw. Posiada On Piękne Okienice I Detale Architektoniczne. W Skład Zabytkowych Budynków Parowozowni Wchodzi Zatem. Bunkier-Stanowisko Ogniove, Budynek Dawnego Zakładu Mechanicznego Dawnej Samochodowi, Dyspozytornia Wachlarz Parowozowni, Obrotnica, Budynek Tokarni (Częściowo Rozebrany) Posiadający Dach Wsparty Na Nitowanych Kratownicach) Kotłownia Dawne Warsztaty Przylegające Do Wyburzonego Częściowo Wewnętrzny Wachlarz Parowozowni. Budynek Z Tak Zwanym Świetlikiem Przylegający Do Tokarni W Którym Mieści Się Klub Semafor Oraz Podłużny Budynek Wzdłuż Ulicy Towarowej Między Budynkiem Klubu Semafor A Niższym Wachlarzem Parowozowni. Dlatego Mówiąc O Parowozowni W Skarżysku Mówimy O Tak Zwanym Zespole Budynków Parowozowni. W Polsce Zachowały Się Tylko Trzy Tak Interesujące I O Takiej Skali Kompleksy Zespół - Parowozowni W Pile, Gnieźnie Orz W Skarżysku Dwa Pierwsze Już Są Wpisane Do Rejestru Zabytków. W Całej Polsce Z Zachowanych Jest Około Ponad 50 Parowozowni I Kilka Zespołów Parowozowni O Mniejszej Skali Ponadto Funkcjonuje Mała Parowozownia W Wolsztynie W Której Cały Czas Na Lini Wolsztyn - Poznań Główny Utrzymywana Jest Trakcja Parowa Co Jest Ewenementem W Skali Europejskiej. Warto Dodać Że Ponad 90 Procent Parowozowni W Polsce Leży W Obrębie Torów Lub Na Uboczu (Na przykład Zabytkowa Parowozownia W Pile Jedna Z Najcenniejszych W Europie Leży W Międzytorzu) Prze Co Nie Możliwa Jest Ich Ekspozycja I Adaptacja Na przykład Na Muzeum. Skarżyski Kompleks Parowozowni Pod Tym Względem Jest Wyjątkowym Wszystkie Najcenniejsze Zabytkowe Budynek Są Dostępne Od Ulicy Towarowej I Razem Z Tak Zwanym Zespołem Dworcowym (Zabytkowymi Budynkami Przy Alej Niepodległości - Dworcem Kolejowym Nastawniami Magazynami Poczta Kolejową Kamienicami Kolejowymi Dawną Cerkwią Kolejową I Poniższymi Budynkami Z Przełomu Xix I Xx Wieku) Tworzy Jedyne Jednorodny

Architektonicznie Kompleks Kolejowej Architektury Z Przełomów Wieków W Polsce!!! Powszechnie Uważany Przez Miłośników Kolejnictwa Za Jeden Z Najcenniejszych W Europie Zespół Parowozowni W Gnieźnie Posiadający Zachowaną Niemal W Pełni Całą Zabytkową Infrastrukturę Kolejową (Jedyny Taki Przykład W Europie) Posiada Niestety Współczesny O Bardzo Słabej Architekturze Dworzec Niebędący Zabytkiem. Dlatego Pod Pewnymi Względnymi Zespół Dworcowy Skarżyska-Kamiennej Wraz Zabytkowymi Budynkami Parowozowni Stanowi Najcenniejszy Tego Typu Kompleks W Polsce!!

Przyszłość

Budynek Powozowni Którego Właścicielem Jest Pkp Należy Bezwzględnie Zachować Dla Przyszłych Pokoleń. Należy Natychmiast Podjąć Starania Aby Wpisać Go Do Rejestru Zabytków I Objąć Go Ścisłą Ochroną Konserwatorską. To samo Należy Zrobić Z Kompleksem Dworcowym. Budynek Parowozowni Wachlarzowej Nie Może Być Przekształcony W Żadną Galerie Handlową!!! Mieszkańcy I Politycy Gniezna Są Najlepszym Tego Typu Przykładem Nie Godząc Się Na Przekształcenie Budynków Wachlarzowych Swojej Parowozowni Na Tandetne Centrum Handlowe. Tak Samo Trzeba Zrobić W Skarżysku. Jedynie Budynki Tokarni Kotłowni I Warsztaty Można Przy Zachowaniu Oryginalnej Architektury Zaadaptować Na Inne Cele. Najlepszym Tego Przykładem Jest Klub Koncertowy Semafor Który Mieści Się W Kompleksie Parowozowni Od Blisko 20 Lat. Miejsce To Wpisało Się Na Stałe W Mapę Kulturalną Miasta I Regionu. Najlepszym Rozwiązaniem Byłoby Stworzenie Na Terenie Parowozowni Skansenu Kolejowego Lub Nawet Placówki Muzealnej Mieszczącej Lokomotywy Z Całego Okresu Historii Kolejnictwa. Parowozy Lokomotywy Spalinowe Elektrowozy Oraz Inny Zabytkowy Tabor Kolejowy. Turystyka Kolejowa Jest Obecnie Bardzo Popularna. Najlepszym Przykładem Tego Jest Wolsztyn Niewielkie Malutkie Nieciekawe Wielkopolskie Miasteczko Dzięki Swojej Małej Ale Słynnej Parowozowni Jest Znane W Całej Polsce I Europie. Na Tak Zwane Parowozjady Organizowane Co Roku W Wolsztynie Przyjeżdżają Parowozy Z Całej Europy. Przez Kilka Dni Dziesiątki Tysięcy Turystów Przyjeżdżają Często Całymi Rodzinami Aby Podziwiać Parowozy. Są To Zwyczajni Turyści Ale Często Zdarzają Pasjonaci Z Całej Europy A Nawet Z Azji.

Parowozownia W Skarżysku Ma Wiele Atutów. Bogatą Historię Której Nie Posiada Żaden Tego Typu Obiekt W Polsce. Piękną Architekturę Świetne Położenie Między Największymi Miastami Polski Warszawą I Krakowem. Jest Świetnie Wyeksponowana W Tkance Miejskiej Skarżyska I Może Być Ogólnie Dostępna Dla Zwiedzających. Tego Potencjału Nie Można Zmarnować!! W 2001 Roku Utworzono Na 8 Hektarach!! Muzeum Techniki I Przyrody W Pobliskich Starachowicach. Jest To Tak Zwane Muzeum Wielkiego Pieca. A Sam Piec Został Wpisany Do Rejestru Zabytków.

Przecież Skarżyska Parowozownia Byłaby O wiele Większą Atrakcją. Wiele Miast W Polsce I W Europie Nie Tylko O Tradycjach Kolejowych Zazdrościły By nam Takiej Placówki Muzealnej. W 2023 Roku Skarżysko-Kamienna Będzie Obchodziło 100 Rocznice Nadania Praw Miejskich. W 2025 Roku Skumulują Się Trzy Okrągłe Rocznice. 90-Ta Rocznicą Pochówku Marszałka Józefa Piłsudskiego Na Wawelu. 140-Letnia Rocznicą Uruchomienia Kolei Iwanogrodzko-Dąbrowskiej I 180-Letnia Rocznicą Uruchomienia Kolei Na Ziemiach Polskich (Powstanie Tak Zwanej Kolei Warszawsko-Wiedeńskiej) Jest To Niebywała Szansą I Promocja Dla Skarżyska. Z Tego Powodu O wiele Łatwiej Będzie Pozyskać Fundusze Na Remont Parowozowni. Trzeba Wykorzystać Tą Szansę!! Obecnie W Rejestrze Zabytków Jest Wpisanych Siedem Parowozowni (Piła Poznań Gniezno Wolsztyn Ełk Katowice Oraz Skierniewice) Pierwsze Sześć To Przykład Pruskiego I Niemieckiego Budownictwa Kolejowego. Parowozownia W Skierniewicach Prezentująca Polską Architekturę Kolejową Faktycznie Pochodzi Z Lat Dwudziestych I Jest Małą Parowozownią W Pisaną Do Rejestru Zabytków Na Początku Lat Dziewięćdziesiątych. Obiekt W Skarżysku Jako Całość Ze Względu Na Historię I Architekturę Zasługuje Na Ocalenie!! Skarżysko Powszechnie Znane Jest Z Tego Że Jest Miastem Kolejarzy. Do Tego Czasu Staraniem Wszystkich Mieszkańców Społeczników Parowozownia Powinna Być Wpisana Do Rejestru Zabytków. Ta Prawie 140 Letnia Budowla Jest Bez wątplenia Największym Skarbem I Atutem Miasta.

Literatura

Technika W Transporcie Historia I Zabytki [Zeszyty Naukowo-Techniczne Stowarzyszenia Inżynierów I Techników Komunikacji Rzeczypospolitej Polskiej Oddział W Krakowie] Seria: Materiały Konferencyjne Nr 81 (Zeszyt 135) Kraków 2007

Miasto Kolejarzy Nad Kamienną Marcin Medyński, Ryszard Krauze Skarżysko-Kamienna 2007

Bogdan Pokropiński, Lux-torpeda PKP, Wydawnictwo Komunikacji i Łączności, Warszawa 2007

Aleksander Kłębowski, Bolesław Kosowski, Produkcja wagonów spalinowych w Polsce w okresie międzywojennym publikacja w Zeszyty Rydzyskie Stowarzyszenia Inżynierów i Techników Polskich, Zeszyt 1, 2007

Parowozownia Skarżysko-Kamienna Zdjęcia Z Czasów Wojny.

Parowozownia W Skarżysku-Kamiennej Jak I Cała Stacja Została Zbombardowana Dwukrotnie 3 I 5 Września 1939 Roku Przez Niemiecką Luftwaffe. Były To Tak Zwane Punktowe Naloty Mające Razić Największe Stacje Węzłowe W Polsce Aby Zdezorganizować Działania Wojsk Polskich. Z Tego Okresu Zachowało Się Wiele Zdjęć Dokumentujące Niemieckie Zbrodnie. Poniżej Wybór Niektórych Zdjęć Z Bardzo Bogatej Dokumentacji Z Tego Okresu Dotyczącej Parowozowni.



Parowozownia Współcześnie



Film: B (Lg.Kdo.VII) B.Nr.017
 Bearb.: DKT. 1944
 Geogr. Werte: Lg. 20°53'35" (O)
 Bg. 51°06'40" (N)
 Mßwelsung: + 0°06' (Mitte 44)
 Zielhöhe über NN: 230 m
 Bildmaßstab etwa 1 : 10 000
 100 0 500m
 Karte: Gr. Bl. 374 (1:100 000)

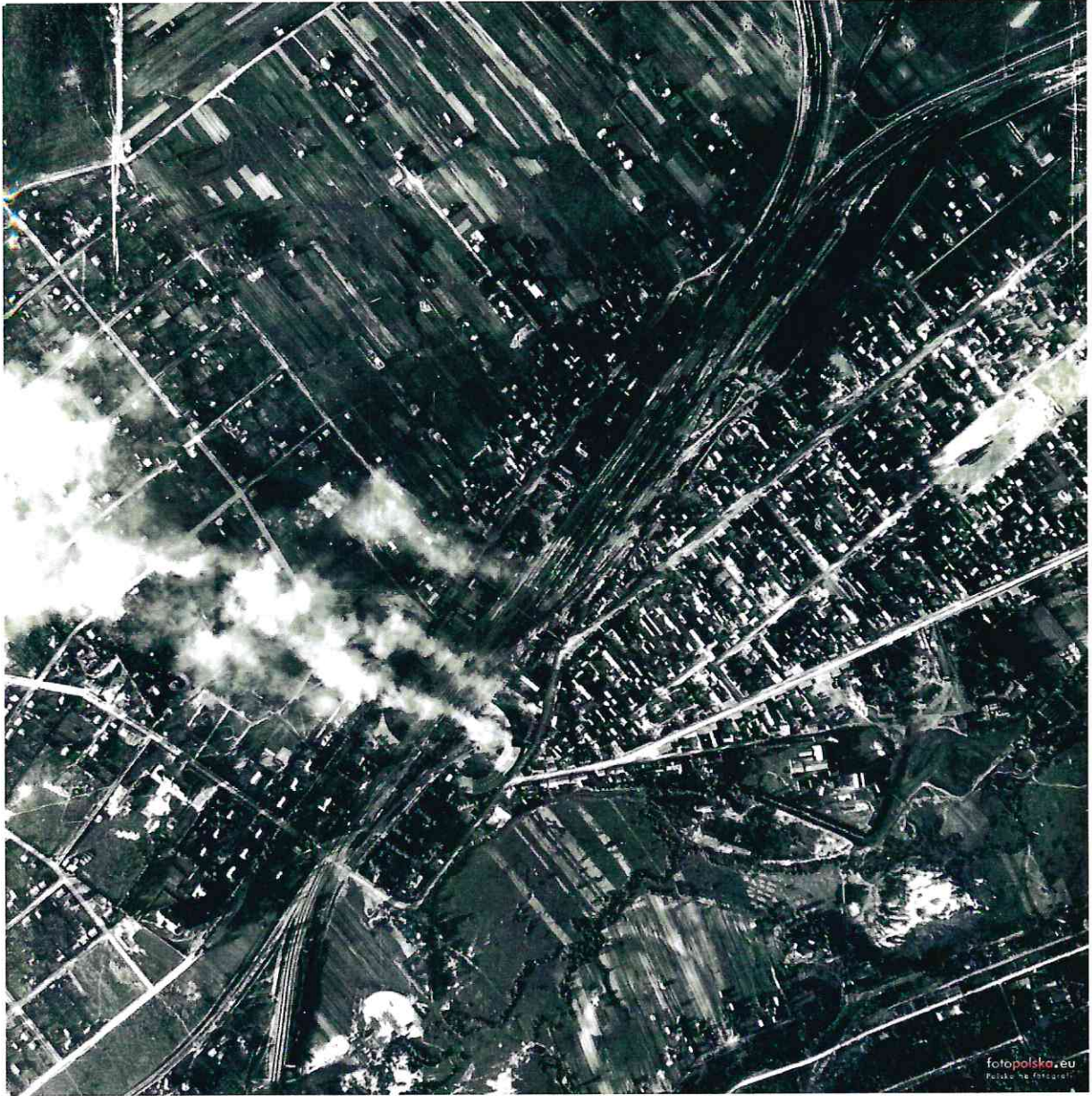
Skarżysko-Kamienna Polen

- © Stattl. Rüstungswerk C (Hagau)
- | | |
|------------------------|------------------|
| 1) Kraftanlage | 6) Betriebs- und |
| 2) Werkhallen | Nebengebäude |
| 3) Sprengstoffhäuser | 7) Lagerhallen |
| 4) Munitionsfüllhäuser | 8) Verladerrampe |
| 5) Packschuppen | 9) Wohnbaracken |
- Bestante Fläche zus. etwa 48 000 qm

113

foto polska
 Polski Instytut Lotniczy
 Lotniczy Instytut Badawczy
 Warszawa, ul. S. 1
 00-066
 © 1955
 113

Niemieckie Zdjęcie Lotnicze Strzałka Wskazuje Na Parowozownię. W Dole Skarżyska Fabryka Broni Obecnie Zakłady Zbrojeniowe MESKO.



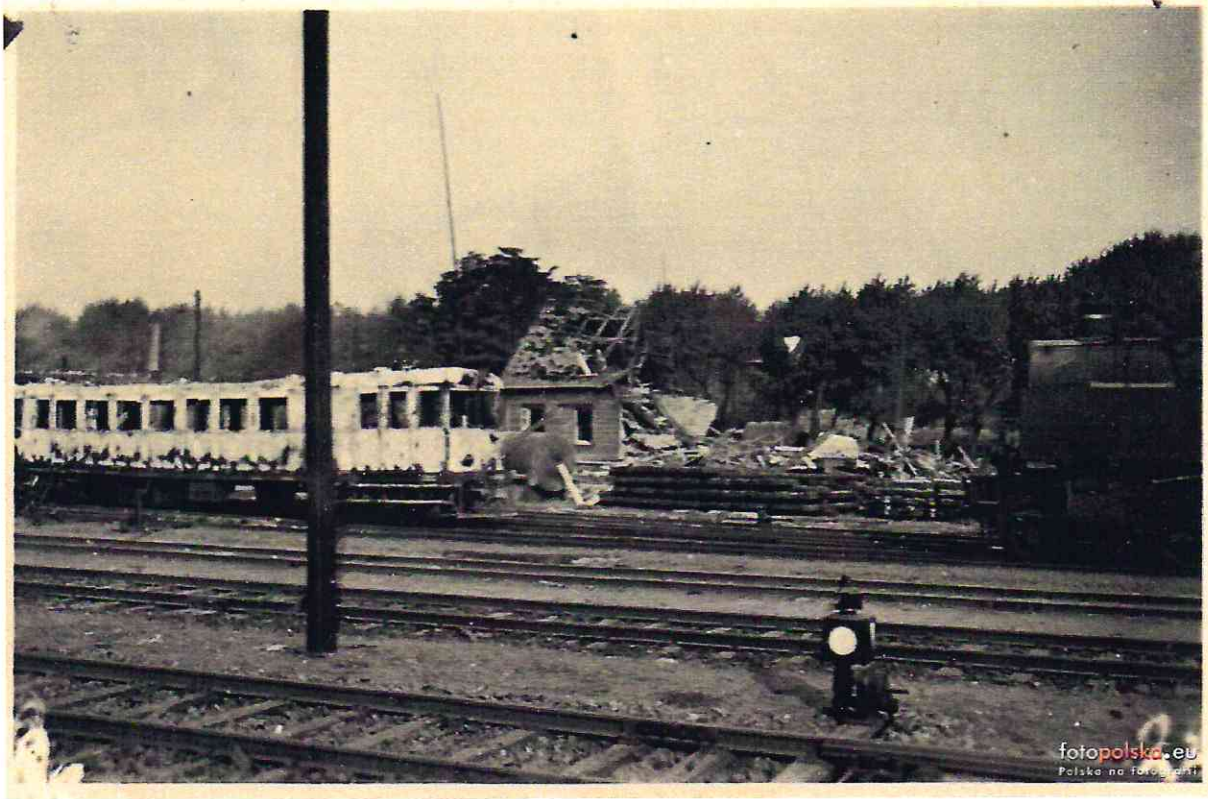
Zdjęcia Z Bombardowania



Zniszczona Luxtorpeda



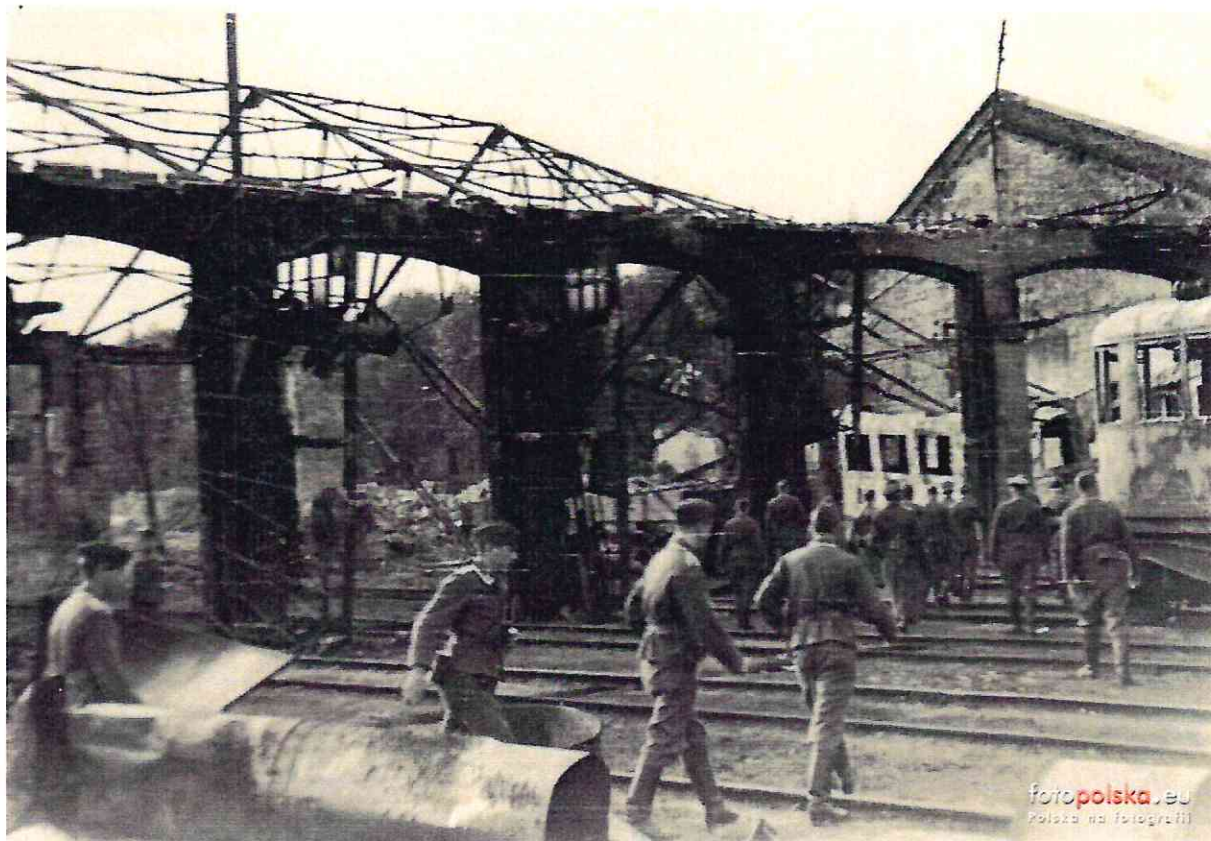
Wachlarz Pomocniczy



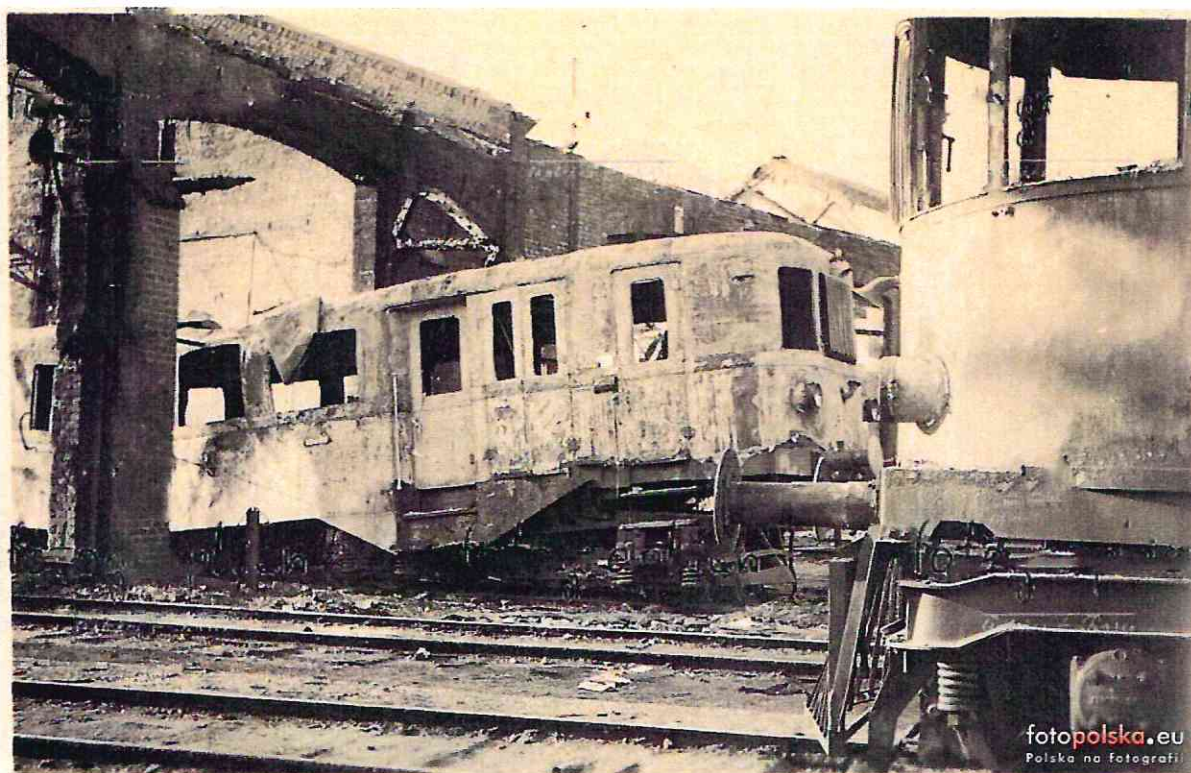
Skarżyska Luxtorpeda



Żołnierze Wehrmachtu



Wojsko Niemieckie



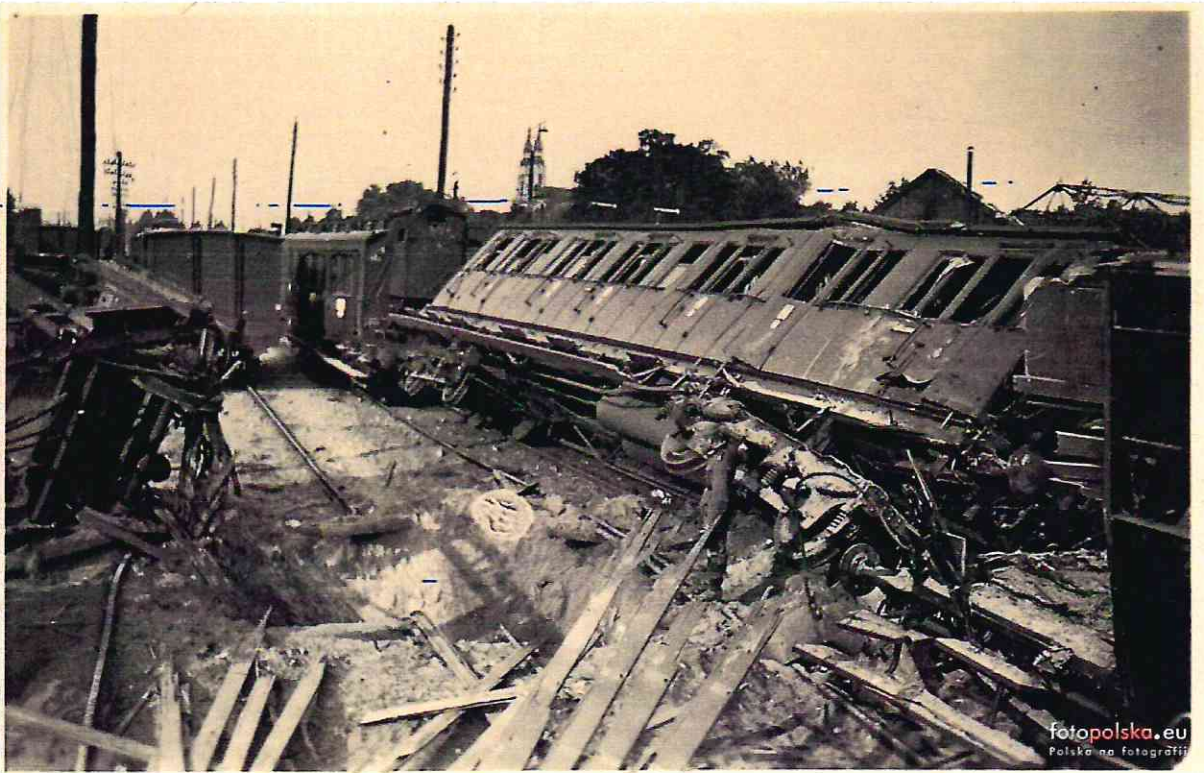
Luxtorpedy



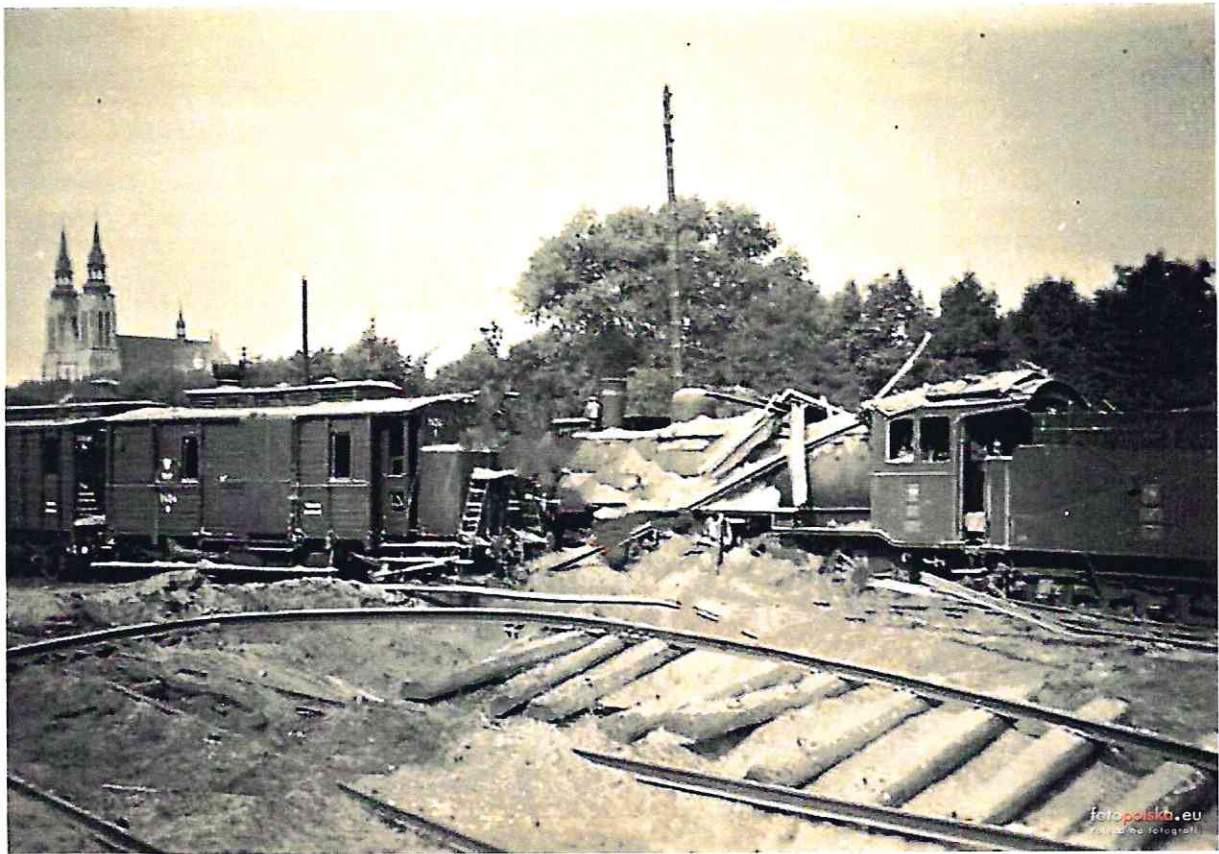
Zniszczona Lokomotywa



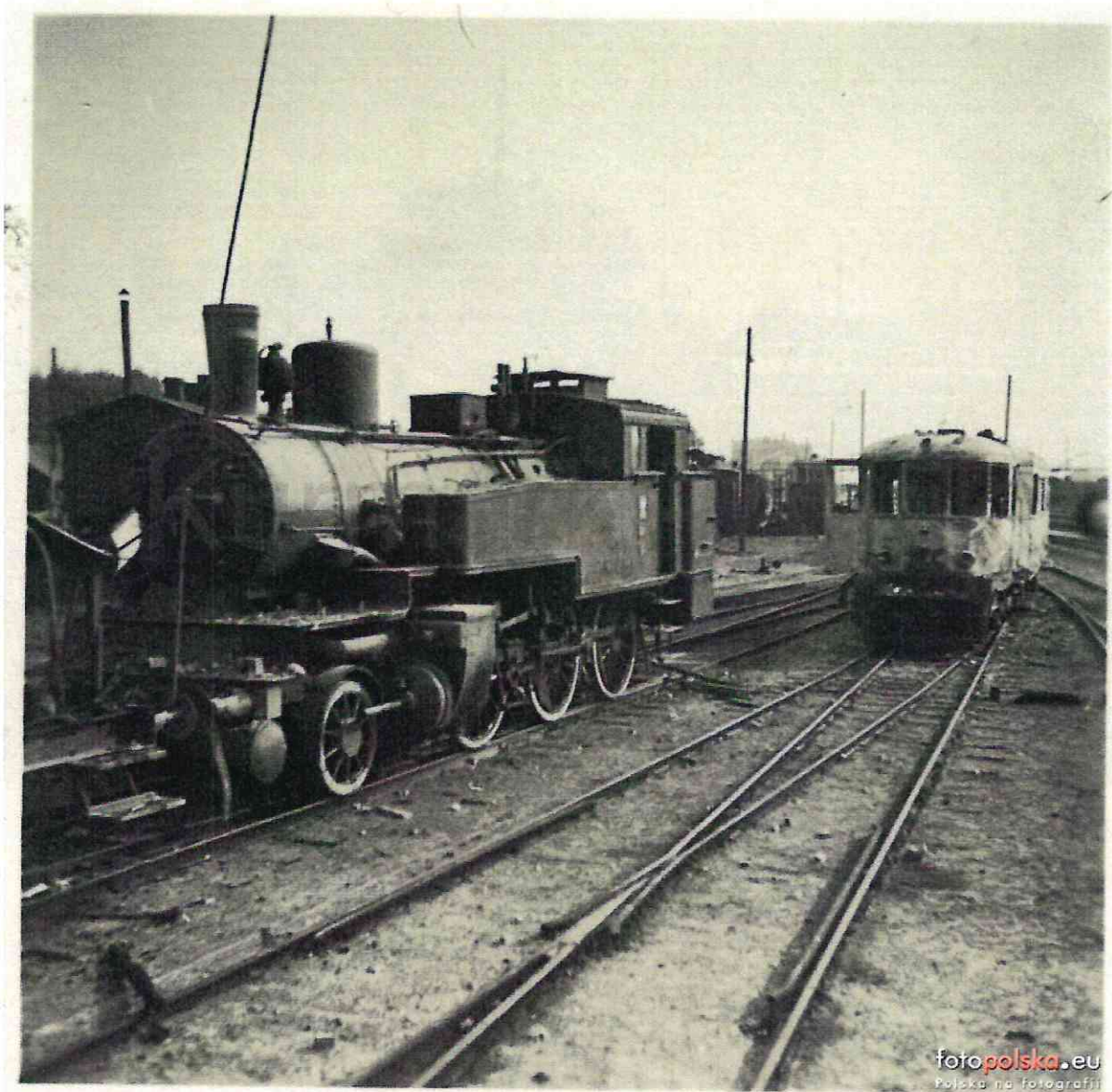
Odgruzowywanie



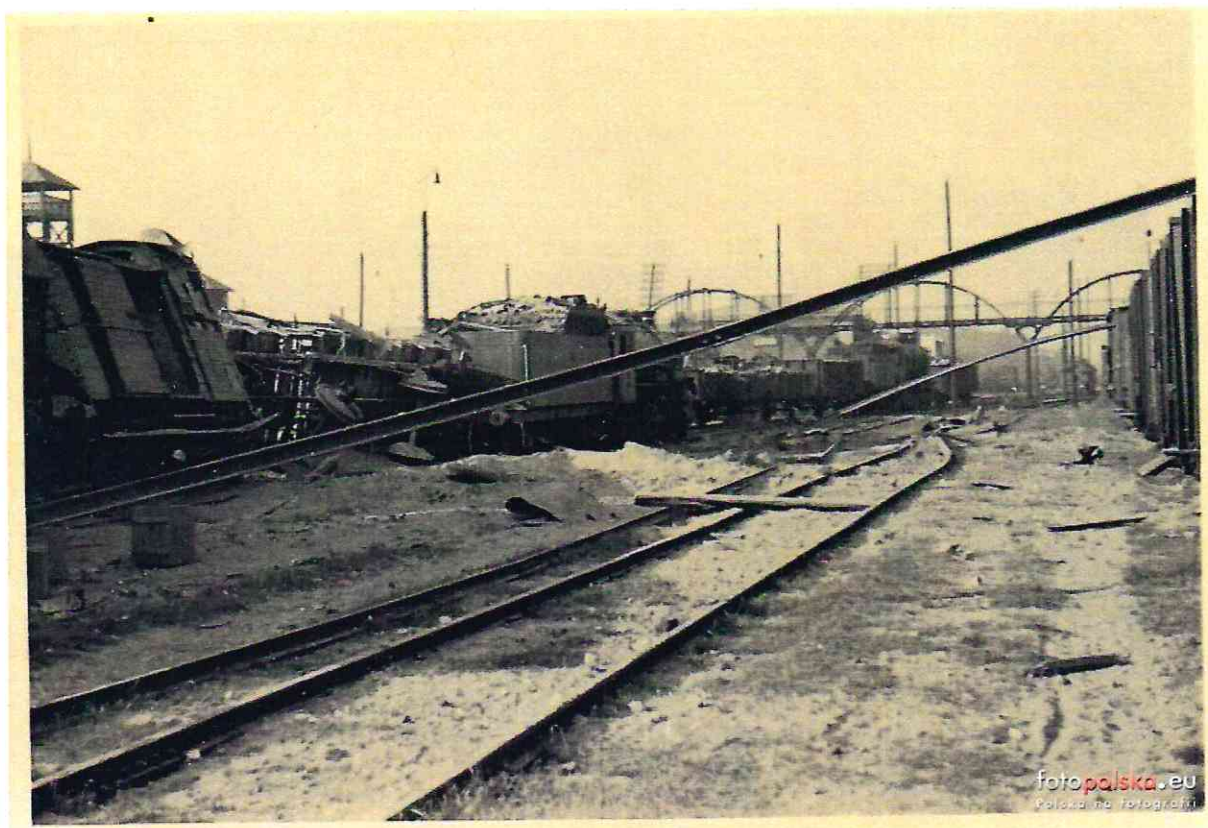
Zniszczone Wagony



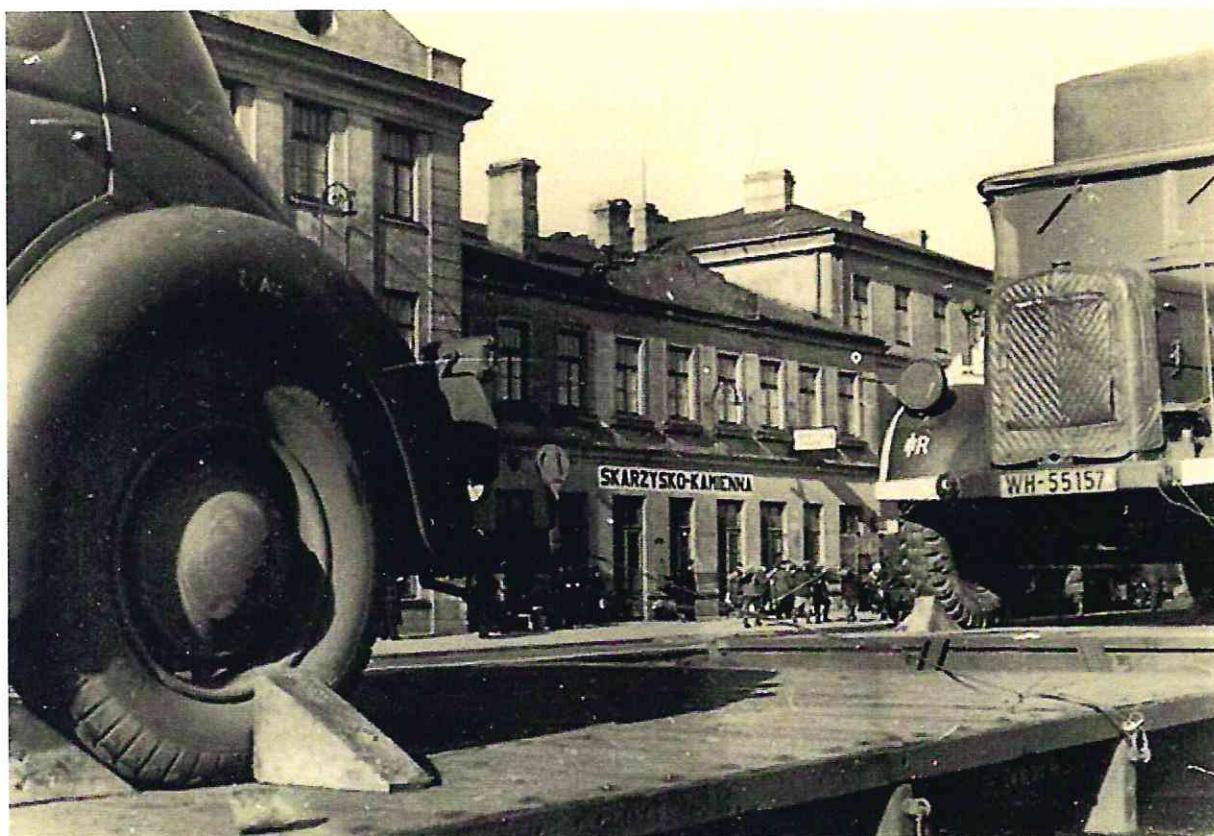
Zniszczony Parowóz W Tle Kościół Najświętszego Serca Jezusa W Skarżysku-Kamiennej



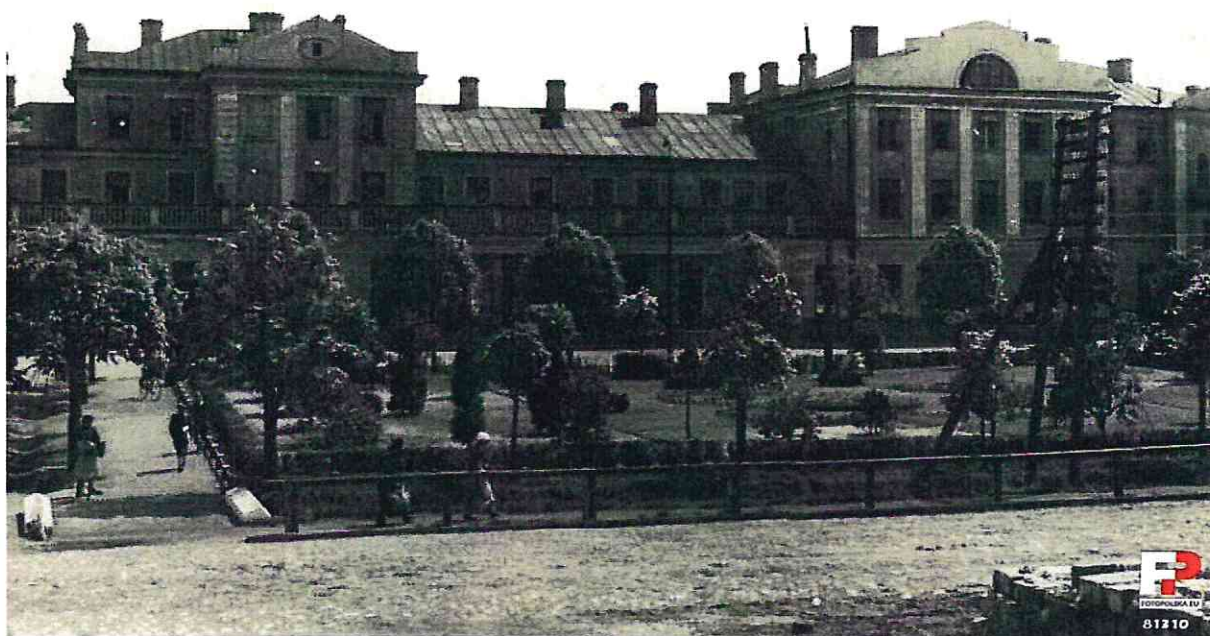
Wypalona Luxtorpeda Widok W Stronę Dworca



Zniszczenia Na Stacji



Transport Wojskowy Na Stacji



Dworzec Przed Wojną



karzy ko Kamienna ogólny widok

fot. „Sztuka-Polska”

Stacja Przed Wojną W Dali Parowozownia

Załącznik

Parowozownia SKARŻYSKO-KAMIENNA

Opis Najważniejszych Budynków Parowozowni Oraz Wybranych Budynków Zespołu Dworcowego W Skarżysku Kamiennej Uzupełniony O Ciekawe Zdjęcia Z Czasów Wojny I Ważnych Wydarzeń W Historii Parowozowni Oraz Lokomotyw.



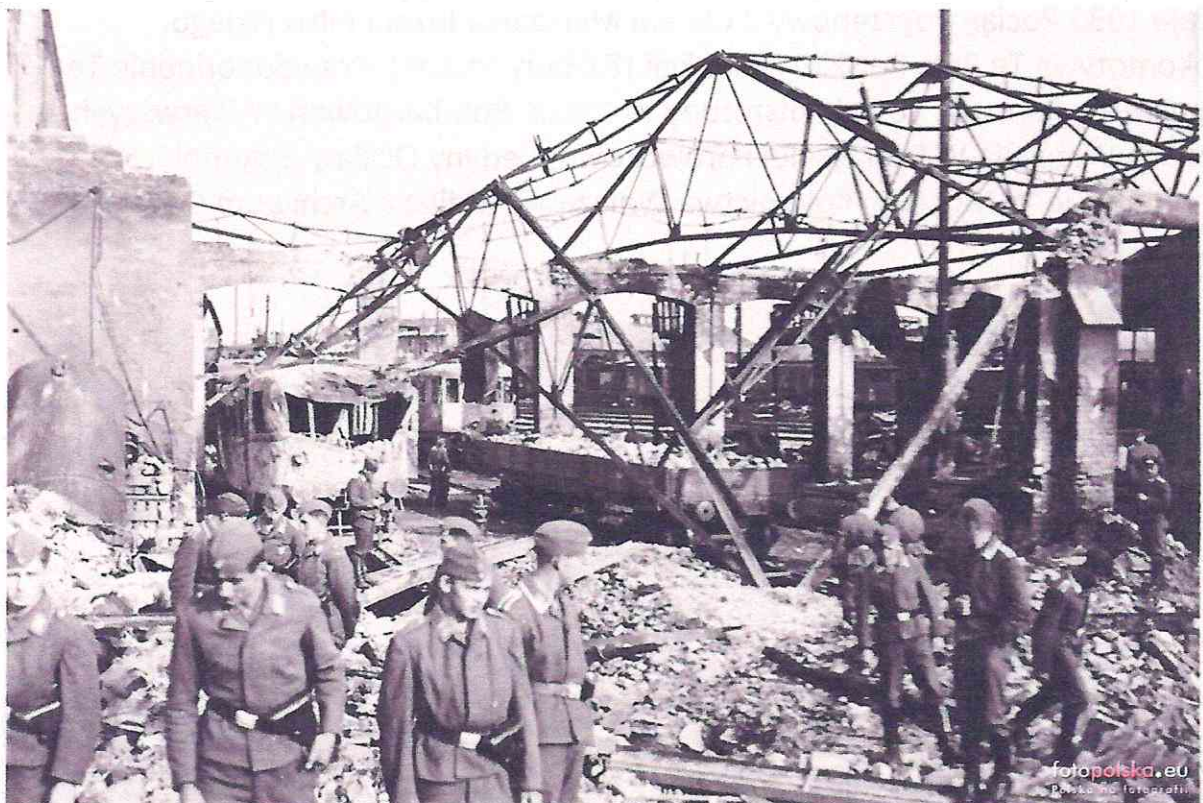
Prawdopodobnie Najstarsze Zdjęcie Skarżyskiej Parowozowni Z 1899 Roku. Jest To Budynek Najpewniej Tak Zwanej Parowozowni Pomocniczej Posiadającej Dziewięć Stanowisk.

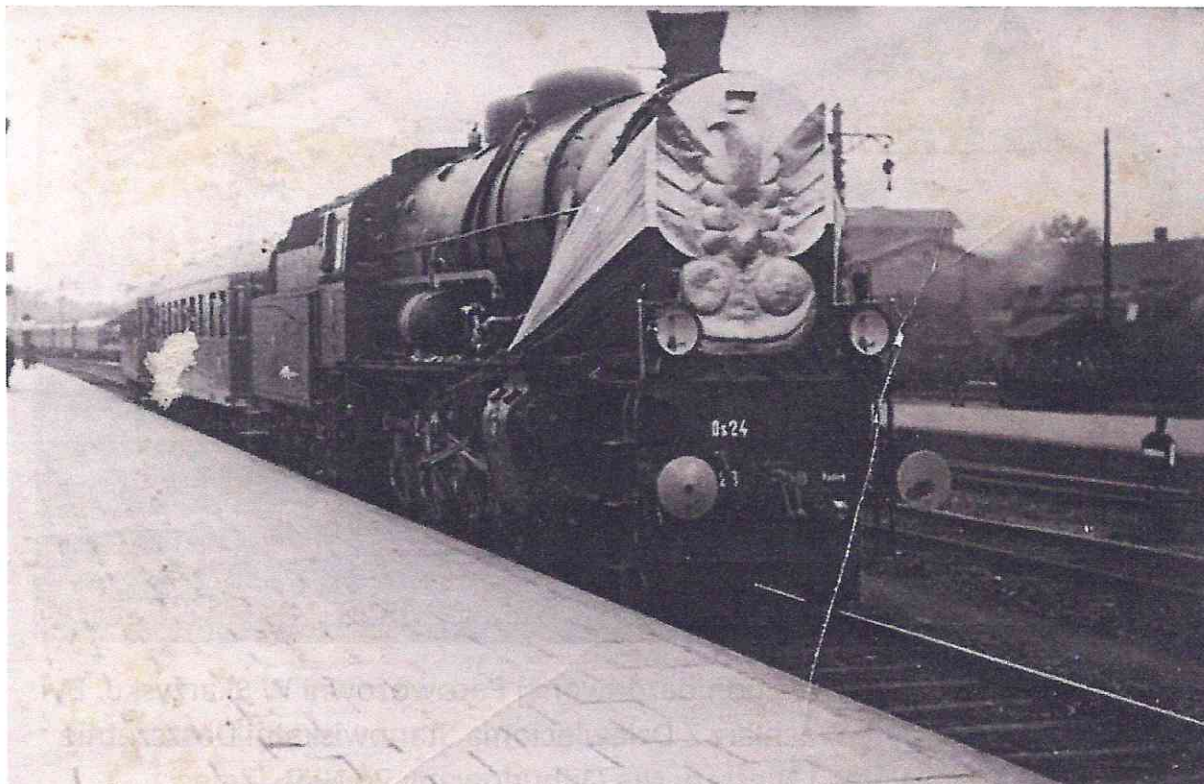


Niemieckie Zdjęcie Lotnicze Z Września 1939 Roku. Widać Dokładnie Dwa Wachlarze Parowozowni W Skarżysku Oraz Całe Założenie Urbanistyczne Miasta. Powozownia Jest Centralnym Punktem Miasta Z Rozchodzącymi Się Od Niej Ulicami Na Dolnej Kamiennej Tworzącymi Unikalną W Skali Polski Oś Architektoniczną. (Zdjęcia Fotopolska.eu)



Zniszczona Luxtorpeda Na Tle Zbombardowanej Parowozowni W Skarżysku. Był To Tak Zwany Drugi Mały Wachlarz Z Dziewięcioma Stanowiskami Doszczętnie Zniszczony W Czasie Wojny I Niestety Nie Odbudowany Po Niej. (Zdjęcia Fotopolska.eu)





Parowóz Os24 Nr.23 Należący Do Skarżyskiej Parowozowni Prowadzący 18 Maja 1935 Pociąg Pogrzebowy Z Ciałem Marszałka Józefa Piłsudskiego. Lokomotywa Ta Była Polskiej Produkcji (Zakłady Fablok). Prawdopodobnie Ten Konkretny Parowóz Został Zniszczony W Czasie Bombardowań W Pierwszych Dniach Września W Skarżyskiej Parowozowni. Jedyny Ocalały Egemplarz Znajduje Się W Muzeum Kolejnictwa Warszawie (Zdjęcia Archiwum Cyfrowe)



Fot. J. Stopa

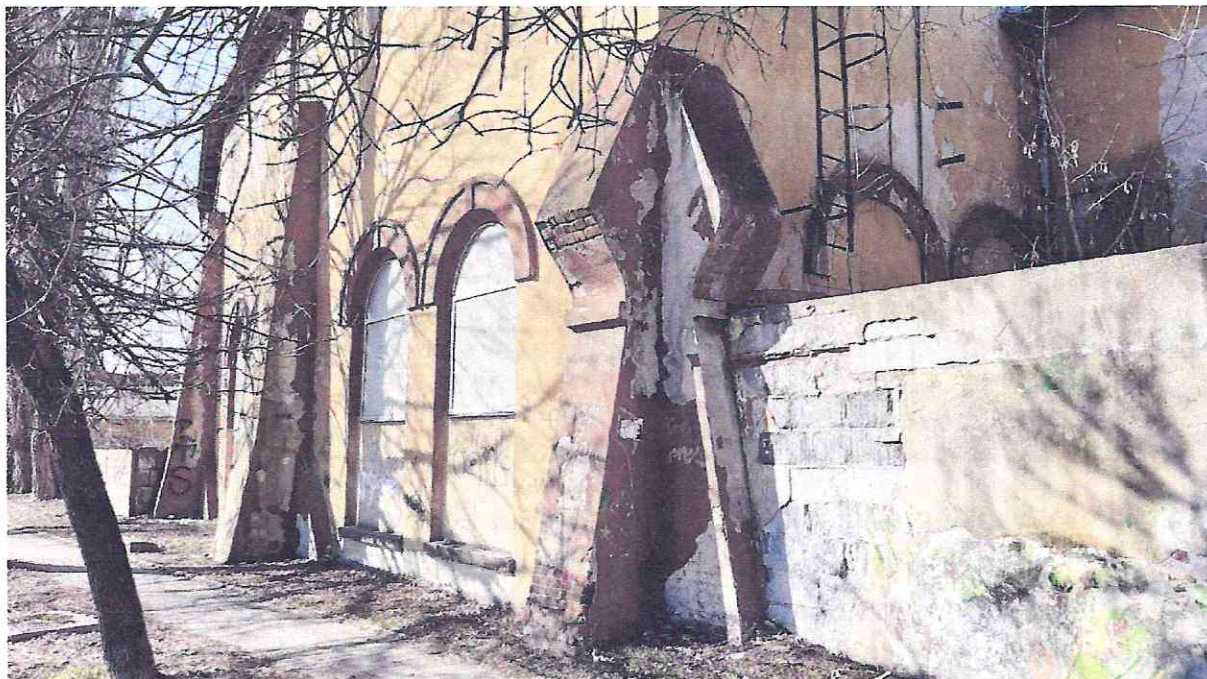
Wjazd 27 Kwietnia 1988 Roku Na Stację W Skarżysku Ostatniego W Europie Międzynarodowego Pociągu Ekspresowego „Karpaty” Prowadzonego Przez Lokomotywę Parową. Parowóz Pt47-138 Z Parowozowni Skarżysko-Kamienna Prowadzony Przez Maszynistę Adolfa Walkowiaka. Parowóz Pt47-138 Został Sprzedany Austriackiemu Kolekcjonerowi. (Zdjęcie Jerzy Stopa)



Parowozownia W Całej Okazałości 2021 Rok (Zdjęcie Piotr Mańkowski)



Wachlarz Wysoki Parowozowni Od Ulicy Towarowej Najpiękniejsza Tego Typu Tynkowana Budowla Parowozowni W Polsce. Stan Na 2021 Rok (Zdjęcie Piotr Mańkowski)



Detale Architektoniczne Wysokiego Wachlarza. Rok Ukończenia Budowy 1886. Architekt Adolf Schimmelpfennig. Jest To Najpiękniejszy Fragment Budowli. Masywne Przypory Częściowo Zabudowane (Wtórnie) Okna Zgrupowane W Parach Oraz Przepiękny Nieregularny Akcent Architektoniczny W Narożniku Budowli. Sam Ten Fragment Czyni Parowozownie W Skarżysku Jedną Najpiękniejszych W Europie! Stan Na 2021 Rok (Zdjęcie Piotr Mańkowski)



Para Okien Wysokiego Wachlarza Zachowana Bez Żadnych Przybudówek. Jeszcze W Latach 90 Tych Gdy Parowozownia Pracowała Pełną Parą Obsługując I Serwisując Lokomotywy Spalinowe Wielkie Okna Parowozowni Były Od Zewnątrz Oświetlone. Z Okien Widać Było Bardzo Dokładnie Lokomotywy Spalinowe Stożące Wewnątrz Parowozowni. Obecnie Okna Zastąpione Pleksą Stan Na Rok 2021 (Zdjęcie Piotr Mańkowski)



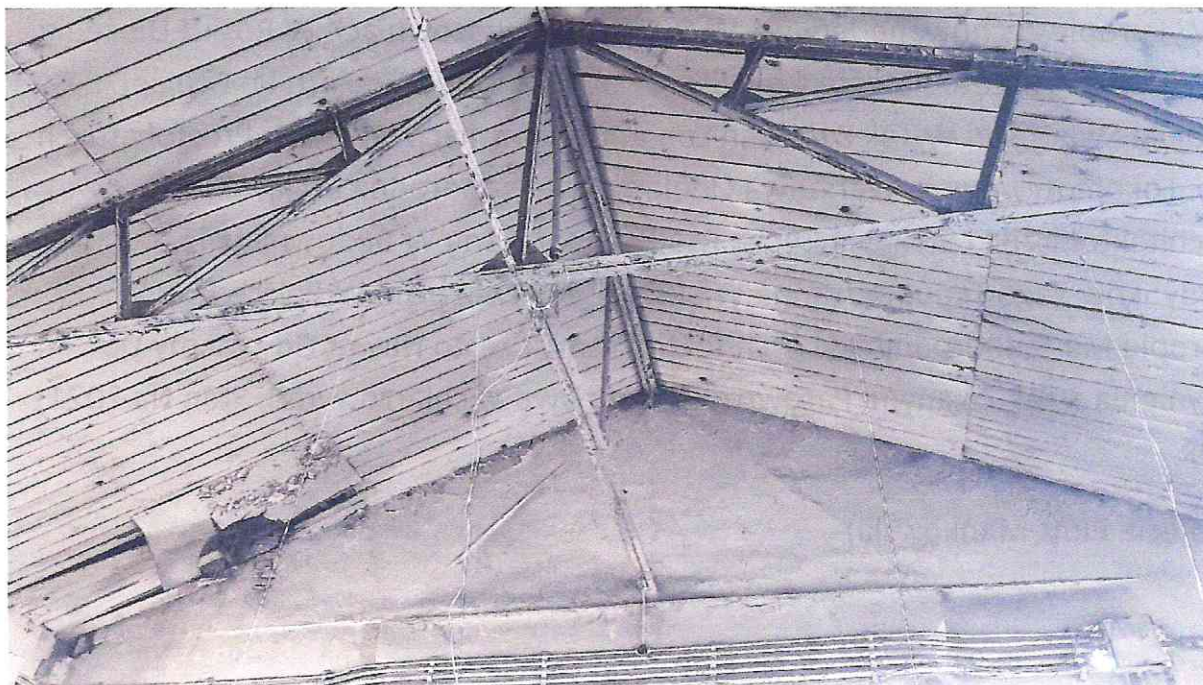
Wysoki Wysunięty Wachlarz Połączony W Jedną Całość Z Cofniętym Wachlarzem Niskim. Jest To Tak Zwane Ułożenie Schodkowe Jedyne W POLSCE

A W Europie Zachowane Jedynie W Dwóch Parowozowniach W Rosji!! Ułożenie Schodkowe Zaczęto Powszechnie Stosować W Europie Dopiero Po Drugiej Wojnie Światowej W Tak Zwanych Lokomotywniach O Halach Prostokątnych Np. Lokomotywnia Warszawa Odolany. (Niejednorodna Bryła Architektoniczna I Styl Była Cechą Rzadko Spotykaną W Budownictwie Budynków Tego Typu. Ogromna Większość Parowozowni W Polsce Jak I W Europie Ma Jednorodny Styl Architektoniczny, Często Nawet Gdy Mamy Do Czynienia Z Tak Zwanymi Parowozowniami Dwuwachlarzowymi). Stan Na 2021 Rok

(Zdjęcie Piotr Mańkowski)



Tokarnia Parowozowni Przylegająca Do Ulicy Towarowej. Większość Tego Około 130 Letniego Budynku Spłonęła W Czasie Pożaru Klubu Muzycznego Tokarnia W 2012 Roku. Stan Na 2021 Rok (Zdjęcie Piotr Mańkowski)



Wnętrze Budynku Tokarni (Obecnie Zakład Samochodowy) Przepiękna Nitowana Konstrukcją Kratownicowa. Taka Sama Konstrukcja Znajdowała Się W Spalonej Części Tokarni. Stan Na 2021 Rok (Zdjęcie Piotr Mańkowski)



Potężna Kotłownia Parowozowni Wybudowana Po Pierwszej Wojnie Światowej. Stan Na Rok 2021 (Zdjęcie Piotr Mańkowski)



Budynki Tokarni I Kotłowni Należące Do Zespołu Budynków Parowozowni W Skarżysku. Stan Na 2021 Rok (Zdjęcie Piotr Mańkowski)



Budynki (Warsztaty Zewnętrzne) Parowozowni Połączone W Jedną Architektoniczną Całość. W Środkowym Budynku Mieści Się Od 20 Lat Klub

Koncertowy Semafor. Budynek Na Prawo To Tokarnia. Stan Na 2021 Rok
(Zdjęcie Piotr Mańkowski)



Budynek Klubu Semafor. Na Uwagę Zastługuję Przepiękny Tak Zwany Świetlik
Znajdujący Się W Centralnej Części Dachy. Stan Na 2021 Rok

(Zdjęcie Piotr Mańkowski)



Budynek Wewnętrznych Warsztatów Parowozowni. Widać Fragment Skrzydła Wyburzonego Wachlarza Wewnętrznego Parowozowni. Ten Podłużny Około 60 Metrowy Budynek Stanowił Integralną Część Wachlarza Parowozowni Mierzącego Po Zewnętrznym Obwodzie Około 285 Metrów! Razem Cały Wachlarz Parowozowni Z Warsztatami Mierzy Około 350 Metrów!! Jest To Najdłuższy Historyczny Budynek Kolejowy W Polsce. Stan Na 2021 Rok (Zdjęcie Piotr Mańkowski)



Ten Sam Budynek Parowozowni Widziany Od Strony Torów. Za Budynkiem Po Lewej Stronie Znajduje Się Kotłownia Parowozowni. Zdjęcie Zostało Wykonane Z Peronu 1 Dworca Kolejowego W Skarżysku. Peron 1 Skarżyskiego Dworca Ma Około 590 Metrów Długości!! Jest To Najdłuższy Peron Kolejowy W Polsce!! (Peron Drugi W Częstochowie Mierzący 565 Metrów I Nieśluszenie Jest Nazywany Najdłuższym Peronem W Polsce) Koniec Peronu Znajduje Się Na Wysokości Obrotnicy Skarżyskiej Parowozowni. Perony 2 I 3 Zostały Wybudowane Po Drugiej Wojnie Światowej W ramach Przebudowy Stacji Osobowej. Przy Peronie 1 18 Maja 1935 Roku Zatrzymał Się Pociąg Z Ciałem Marszałka Józefa Piłsudskiego. Stan Na 2021 Rok. (Zdjęcie Piotr Mańkowski)



Nastawnia Kolejowa W Skarżysku. Na Jej Wysokosci W Miejscu Obecnych Budynków Kolejowych Mieściła Się Tak Zwana Mała Parowozownia. Wachtarz Liczył 9 Stanowisk I Posiadał Obrotnice. Budynek Ten Został Doszczętnie Zniszczony We Wrześniu Przez Niemiecką Fifftdwafę. Po Wojnie Nie Został Niestety Odbudowany. Zdjęcie Wykonane Z Peronu 1. Stan Na 2021 Rok (Zdjęcie Piotr Mańkowski)



Bunkier-Schron Znajdujący Się Przy Zbiegu Ulicy Towarowej I Alej Józefa Piłsudzkiego. Czas Powstania Niewiadomy. Razem Z Koszarami I Stajniami Kozackimi Przy Alej Nie Podległości Stanowił Kompleks Obronny Parowozowni I Całej Stacji W Skarżysku. Jest To Jedyne Takie Założenie W Europie !!



Przepiękne Budynki Koszarów Kozackich, Z Prawej Strony Przed Każdym Z Budynków Zachowane Stajnie W Kształcie Litery L (Obecnie Zadaptowane Na Komórki) Widać Podobne Detale Architektoniczne Występujące W Tokarni Parowozowni. Cały Zespół Budynków Tak Zwanego Zespołu Dworcowego Oraz Budynków Parowozowni W Skarżysku Ma Jednorodny Styl Z Przełomu Xix I Xx Wieku. Stan Na 2021 (Zdjęcie Piotr Mańkowski)



Widok Od Strony Budynków Dawnych Koszarów Carskich Znajdujących Się Na Wysokości Parowozowni. Na Pierwszym Planie Placyk Po Zniszczonej W Czasie Drugiej Wojny Światowej Małej Parowozowni, Na Lewo Dach Nastawni Na Wprost Powozownia. Stan Na Rok 2021 (Zdjęcie Piotr Mańkowski)



Zespół Dworcowy W Skarżysku. Plac Dworcowy W Skarżysku Ciągnie Się Od Poczty Kolejowej Do Dawnej Cerkwi Kolejowej. Ma Ponad 250 Metrów Długości

I Jest Największym Historycznym Placem Dworcowym W Polsce!! Jest Na przykład Większy Od Placu Dworcowego Przed Stacją Wrocław Główny. Na Placu I Między Dwoma Kamienicami Kolejowymi Widać Bryłę Wysokiego Wachlarza Skarżyskiej Parowozowni. Widok Od Strony Alej Niepodległości. Stan Na 2021 Rok (Zdjęcie Piotr Mańkowski)



Widok Na Wachlarz Wysoki I Tak Zwany Duży Kościół Z Początku Ulicy 3 Maja. Stan Na 2021 Rok (Zdjęcie Piotr Mańkowski)



Widok Parowozowni Z Ulicy Fabrycznej Wybiegającej Z Ulicy 3 Maja. Ulica Fabryczna Wraz Ulicą 3 Maja Stanowi Południową Część Osi Architektonicznej Wybiegającą Od Parowozowni. Stan Na 2021 Rok (Zdjęcie Piotr Mańkowski)



Widok Kompleksu Parowozowni (Wachlarze, Tokarnia, Kotłownia) Z Kładki Kolejowej Nad Torami. Ulica 1 Maja Po Lewej Odchodzi Od Ulicy Towarowej I Razem Stanowią Północną Część Osi Architektonicznej Która Wybiega Od Parowozowni. W Tle Jako Jedna Z Historycznych Dominat Tak Zwany Duży

Kościół. Budynki Na Prawo Powstały Po Drugiej Wojnie Światowej I Nie Stanowią Bezpośredniego Kompleksu Parowozowni. Stan Na 2021 Rok. (Zdjęcie Piotr Mańkowski)



Ulica Towarowa. Widok Na Trzy Główne Historyczne Dominaty Skarżyska. Po Lewej Kotłownia Parowozowni Za nią Parowozownia Duży Kościół Dworzec Kolejowy I Przyległe Zabytkowe Budynki Dworcowe. W Rzeczywistości Budynki Są O wiele Lepiej Widoczne I Zarysowane W Architektonicznym Krajobrazie Miasta. Po Wyburzeniu Modernistycznej Kładki Nad Torami Powstałej W Latach 60 Tych Dwudziestego Wieku Budynki Historycznej Parowozowni Będą O wiele Lepiej Widoczne Niż Obecnie. Dodać Należy Również Że Stacja Osobowa W Skarżysku Obok Stacji Warszawa Zachodnia I Warszaw Wschodnia Należy Do Największych Tego Typu Kompleksów W Polsce!! Możliwa Jest Jej Rozbudowa O Kolejne Perony (Można Zbudować Ich Dwa Razy Więcej!) Natomiast W Kategorii Stacji Zabytkowych Jest Największą W Polsce!! Stan Na 2021 Rok. (Zdjęcie Piotr Mańkowski)



Obrotnica Parowozowni W Skarżysku Kamiennej. Obrotnica Zachowana Po Remoncie Nadal Znajduje Się W Parowozowni. Jest To Tak Zwana Duża Obrotnica Która Jest W stanie Obrócić Wszystkie Duże Parowozy Eksploatowane W Polsce. Na przykład Obrotnica W Wolsztynie Jest Za Mała Na Parowozy Serii Pt 47 Z Których Słynęła Skarżyska Parowozownia.



Widok Z Lotu Ptaka Na Parowozownię W Skarżysku. Tak Jeszcze Wyglądał Parę Lat Temu Największa Parowozownia Wacławska W Europie!! Widać Unikatowe Schodkowe Ułożenie Hal Wacławy Oraz Wybiegającą Oś Architektoniczną Dzielnicę Dolna Kamienna. Zdjęcie Te Najlepiej Pokazuje Ogrom Budowli I Wyjątkowość Parowozowni W Skarżysku. W Polsce Jedynie Parowozownie W Lublinie Oraz Zbudowana W Czasie Wojny W Sędziszowie Przez Niemców Na Potrzeby Wojska Są Porównywalne Z Budowlą W Skarżysku. W Europie Natomiast Tylko Dwie Parowozownie Z Dziewiętnastego Wieku W Rosji W Miastach Kropotkin I Tichorieck. Jednak Żadna Z Tych Czterech Parowozowni Nie Posiada Wacławy Wysokiej Przez Co Kubatura I Łączna Powierzchnia Skarżyskiej Parowozowni Jest Najprawdopodobniej Największa. Ponadto Parowozownia W Skarżysku Posiada Na Wysokości Obrotnicy Własną Grupę 12 Torów Postojowych Co Dodatkowo Zwiększa Możliwość Magazynowania Różnego Rodzaju Taboru Kolejowego. Żadne Obecnie Muzeum Kolejowe Ani Skansen Kolejowy Nie Tylko W Polsce Ale I W Europie Nie Ma Takiego Zaplecza Ani Przestrzeni Do Magazynowania Zabytkowego Taboru Kolejowego!!! Gdyby W Skarżysku Kamiennej Powstał Skansen Lub Muzeum Kolejowe Mogła Być To Największa Tego Typu Placówka W Europie Z

Największym Potencjałem Rozwoju I Możliwością Magazynowania
Zabytkowego Taboru!!

© copyright
All rights reserved

VIDEO NOSTALGIA ZA PARĄ (4)

© copyright
All rights reserved



© copyright
All rights reserved

SKARŻYSKO'87

FESTIWAL ŚNIEGU, MROZU I PARY

© copyright
All rights reserved



EUROSPRINTER

© copyright
All rights reserved

© copyright
All rights reserved

VIDEO NOSTALGIA ZA PARĄ (3)



MIĘDZYNARODOWY POCIĄG POŚPIESZNY

„KARPATY”

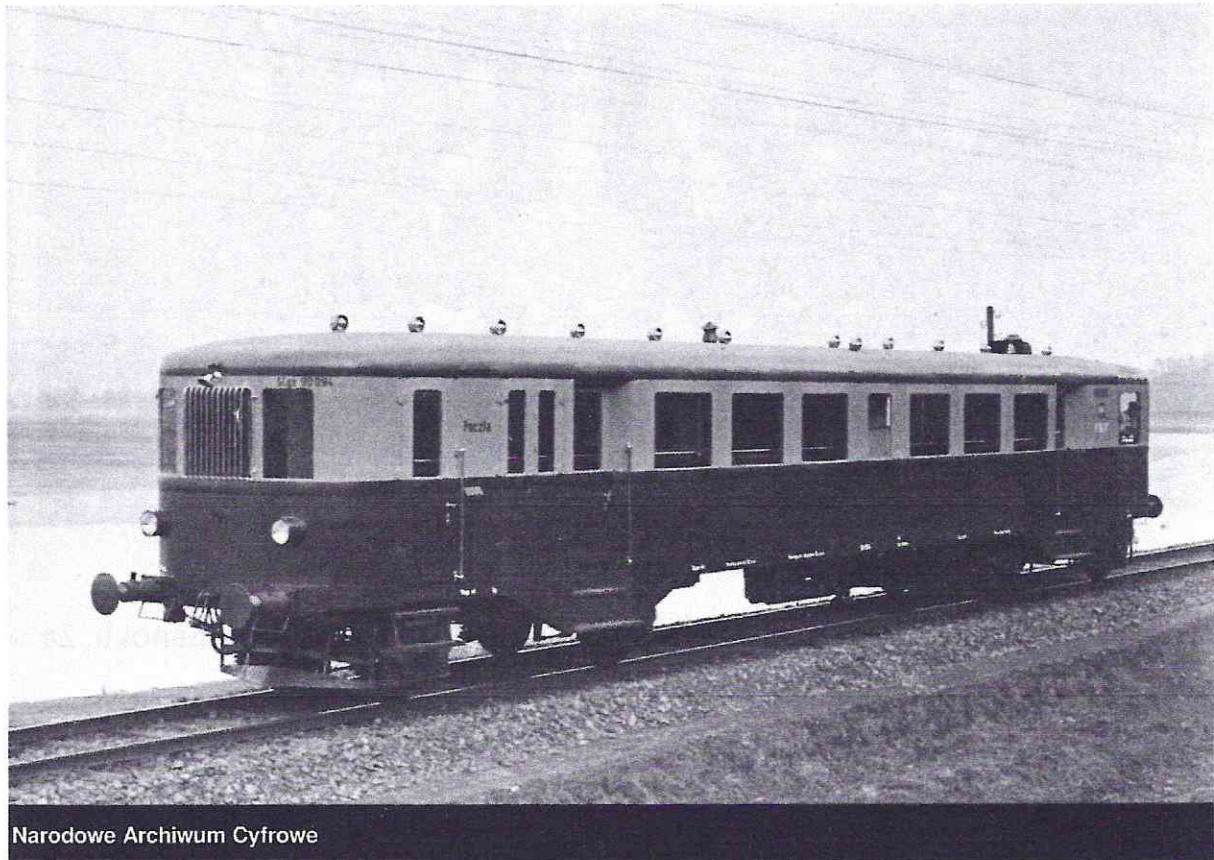
OSTATNI PAROWY EKSPRES W EUROPIE



EUROSPRINTER

Wydawnictwa Filmowe Eurosprintera Poświęcone Skarżyskiej Parowozowni. Są To Amatorskie Filmy Vhs Nagrane Przez Miłośników Kolei Parowej. Spośród

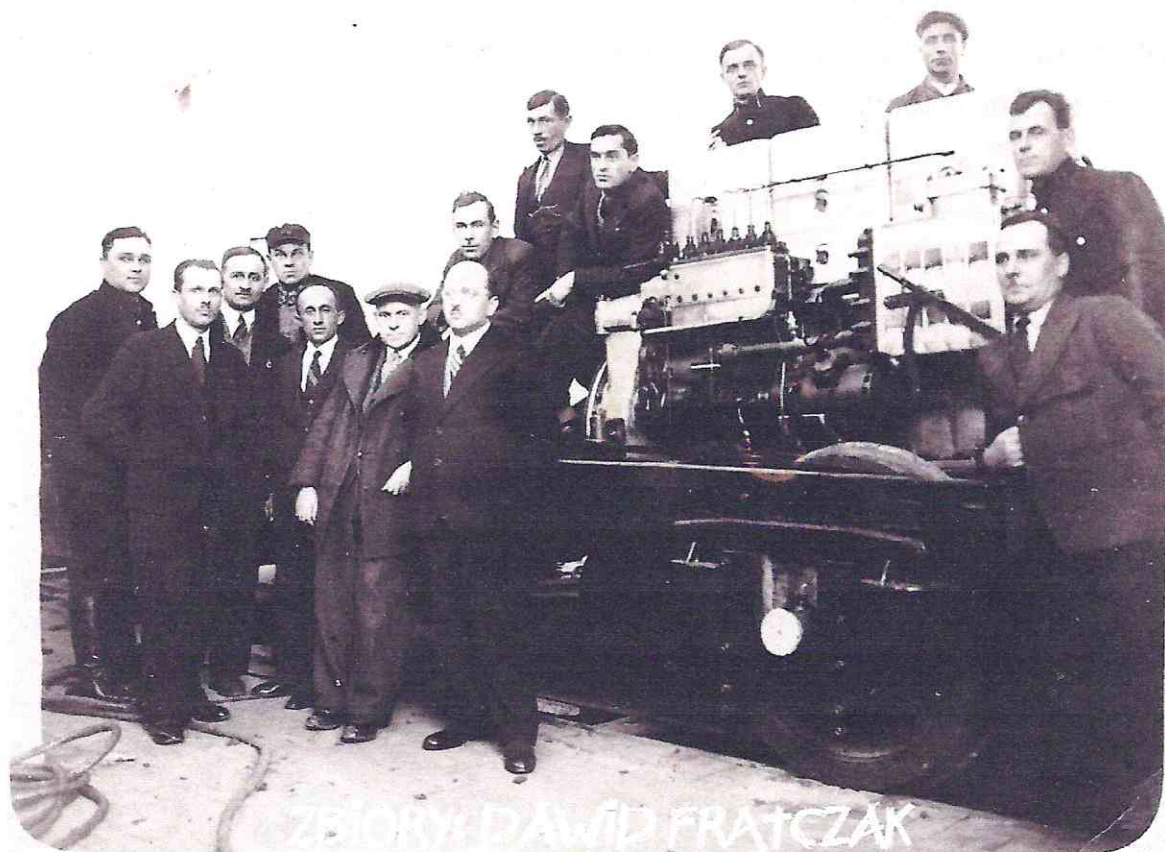
Pięciu Pozycji Wydanych Przez Wydawnictwo Europrinter Dwa Poświęcone Są Skarżysku!! Już Pod Koniec Lat Osiemdziesiątych Skarżysko Było Prawdziwą Mekką Dla Pasjonatów Parowozów Z Całej Polski!! Warto Wykorzystać Ten Potencjał Ludzi Z Całej Polski I Europy Którzy Mają Nostalgę Za Parą I Zbudować Prawdziwy Wielki Wizerunek Naszego Miasta I Regionu.



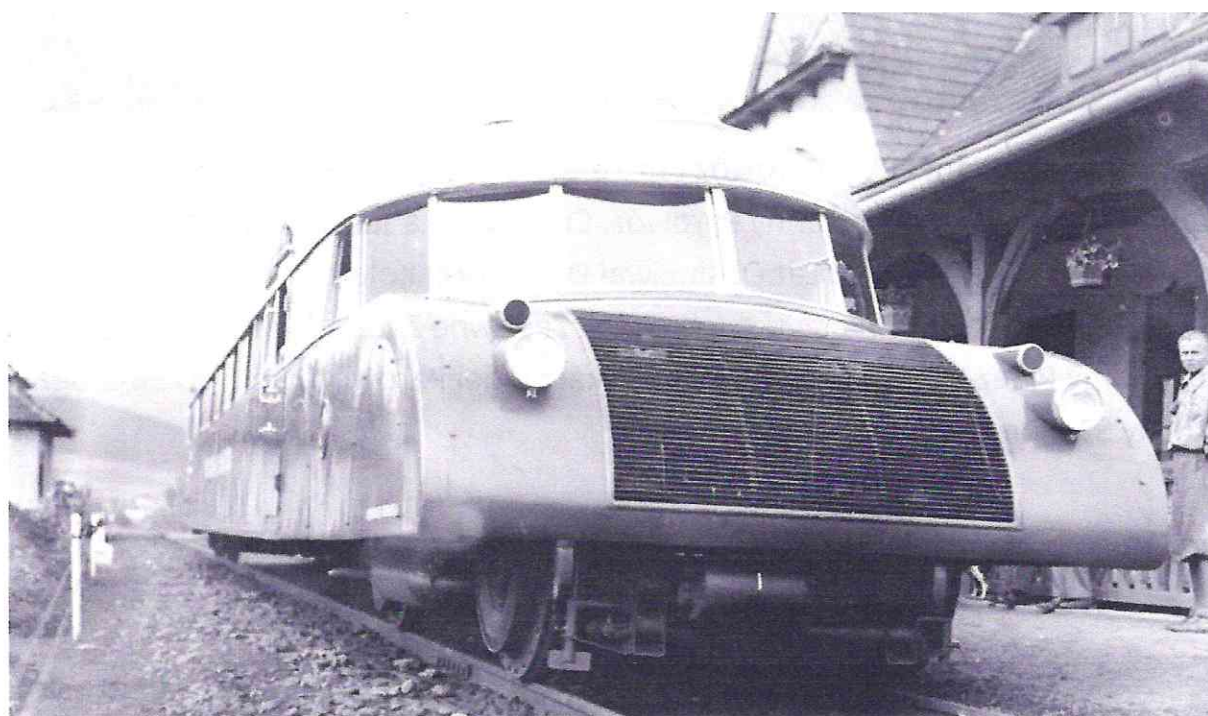
Luxtorpeda Zbudowana Specjalnie Dla Skarżyskiej Parowozowni!! W Trakcie Jazdy. Jest To Wagon Motorowy Serji Scgx Nr 90094 Zbudowany W Fabryce W Sanoku. Na Stanie W Skarżysku Były Trzy Takie Pojazdy. Obsługiwały Relacje Skarżysko-Kamienna – Katowice. Skarżysko-Kamienna – Łódź Oraz Od 1938 Roku Skarżysko-Kamienna -Rozwadów – Przeworsk. Nie Były To Jedyne Luxtorpedy Którymi Dysponowała Parowozownia W Skarżysku.



Kandydaci ze Skarżyska na kursie przeszkolenia na motorniczych w Sanoku. Za nimi ta sama Luxtorpeda SCgx nr 90094

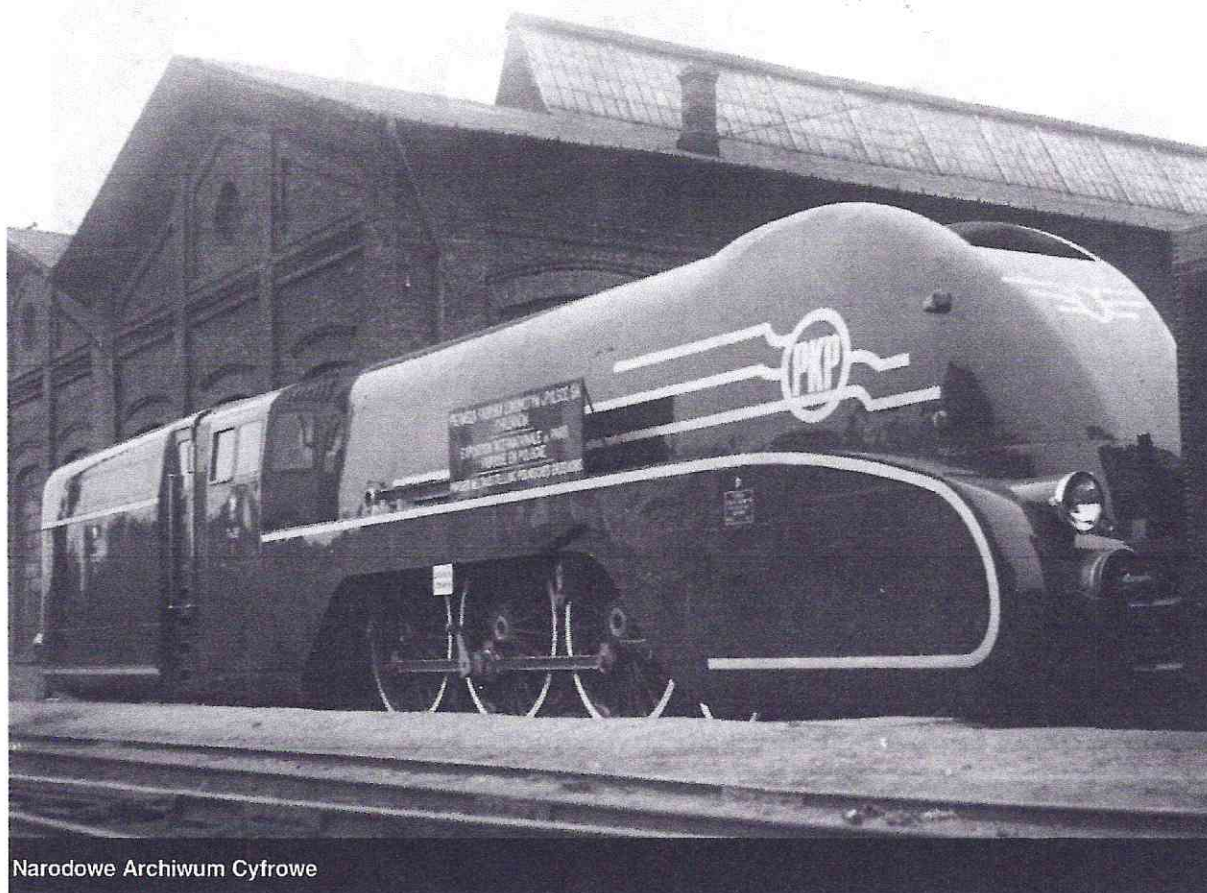


Serwis Wózków Pędnych Skarżyskich Luxtorped.



Pierwsza Luxtorpeda Zakupiona Przez Pkp W Austrii Na Podstawie Której Fablok Skonstruował Pierwsze Polskie Luxtorpedy. Był To Model Sax 90080 Regularnie

Jeździł Przez Skarżysko Na Trasie Warszawa – Kraków. Niestety W Czasie Bombardowań 3 I 5 Września Skarżyskiej Parowozowni Pojazd Ten Został Doszczętnie Zniszczony.

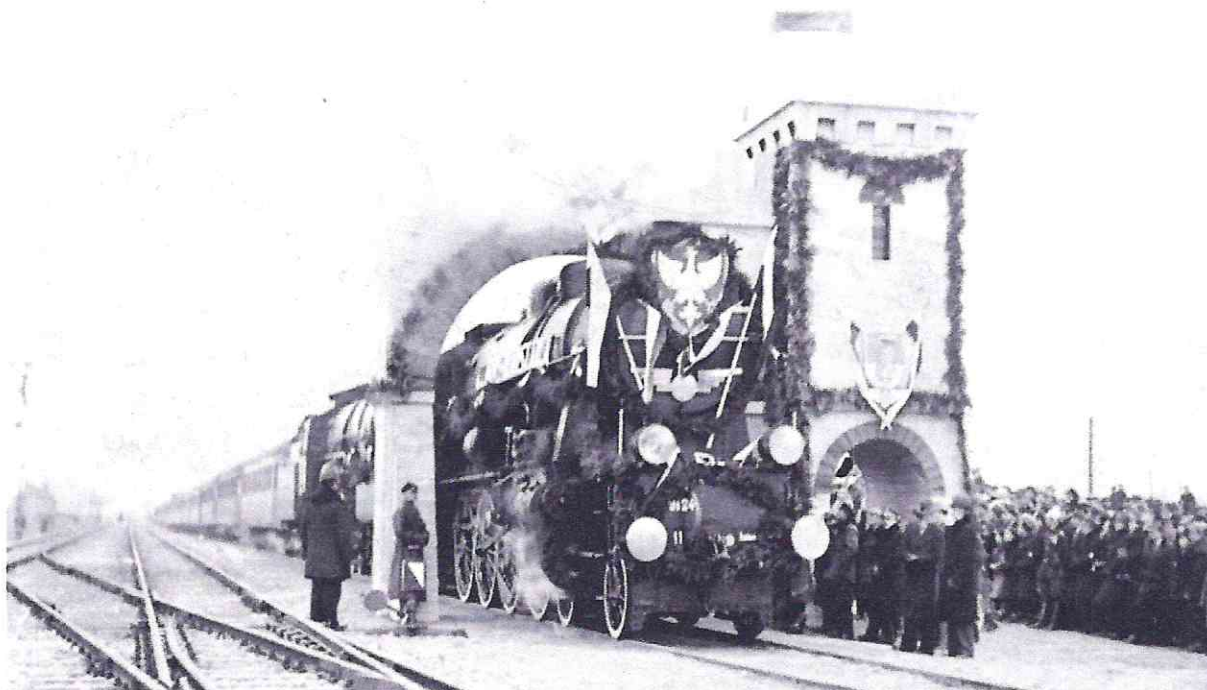


Narodowe Archiwum Cyfrowe

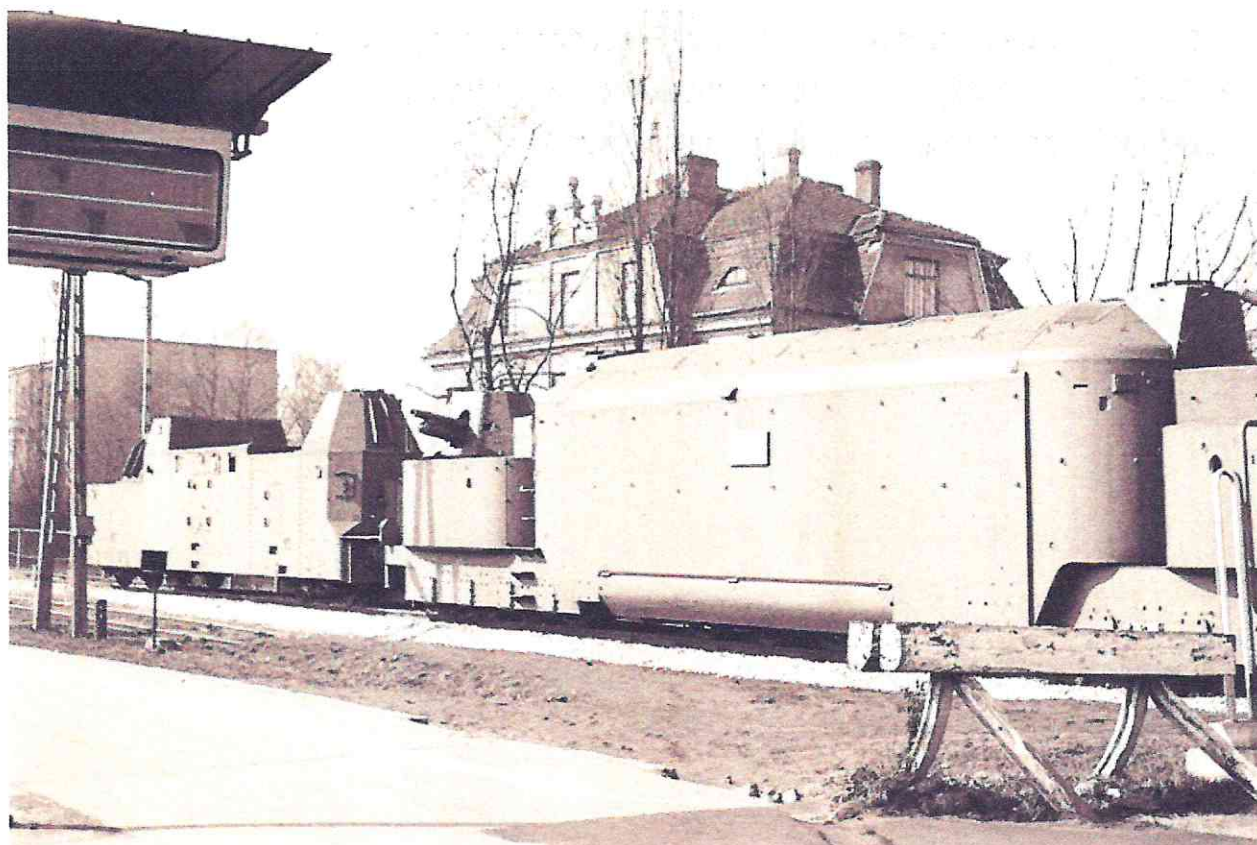
Duma Przedwojennej Pkp. Parowóz Pm 36-1 Z Otuliną Aerodynamiczną. Najszybszy Polski Przedwojenny Parowóz. Ciekawostką Jest Fakt Że Jeszcze W Czasie Okupacji Przez Kilka Lat Obsługiwał Dwie Trasy Kolejowe Warszawa – Łódź Oraz Warszawa – Skarżysko – Kraków. Zapewne Zatem Był Regularnie Obsadzany Przez Załogi Maszynistów Ze Skarżyskiej Parowozowni. Pm 36-2 Bez Otuliny Stacjonuje W Wolsztynie.



Parowóz Os 24 Jedyńy Zachowany Egzemplarz W Polsce Znajdujący Się W Warszawie. Parowozy Tej Serii Silnie Związane Są Z Parowozownią W Skarżysku. W 1934 Dwa Parowozy Tej Serii Otwierały Uroczyście Swym Przejazdem Bezpośrednie Połączenie Na Linií Kolejowej Kraków – Warszawa Po Wybudowaniu Bezpośredniego Połączenia Kraków-Miechów I Radom-Warka-Warszawa. Gościem Honorowym Był Prezydent Ignacy Mościcki. Natomiast W 1935 Os 24 Z Skarżyskiej Parowozowni Prowadził Pociąg Z Ciałem Marszałka Józefa Piłsudskiego Z Warszawy Do Krakowa Przez Skarżysko.



1934 Rok Os 24 Jedzie Od Strony Skarżyska I Wjeżdża Do Radomia Przez Bramę Triumfalną. Stara I Nowa Stolica Polski Połączone Bezpośrednim Połączeniem Kolejowym!!



Jedyny Zachowany Pociąg Pancerny W Polsce Stoi Przy Peronie I W Skarżysku. Początek Lat Osiemdziesiątych. Czy Już Wtedy Włodarze Skarżyska Myśleli O Muzeum Kolejnictwa W Naszym Mieście?



Parowóz Austriacki Tw 12-12 W Skansenie W Chabówce. Właśnie Ten Model Parowozu O Oznaczeniu Tw 12-9 Jako Pierwszy Uroczyście Wyruszył 1 Lipca 1919 Niepodległej Polsce W Trasę!! Parowóz Nazwano Jadwiga.

PRZEDRUK.



M. K. Ż.

DYREKCJA KOLEI PAŃSTWOWYCH
OKRĘGU RADOMSKIEGO.

Dnia 1 Lipca 1919 roku na stacji Skarżysko Dyrekcji Kolei Państwowych Okręgu Radomskiego w obecności Ministra Kolei Żelaznych Inżyniera **Juljana Eberhardta**, Naczelnika Technicznego Wydziału Sekcji Eksploatacyjnej Ministerstwa Inżyniera **Ignacego Wolickiego**, Prezesa Dyrekcji Inżyniera **Józefa Mrozowskiego**, Dyrektora Wydziału Mechanicznego Inżyniera **Włodzimierza Krzyżanowskiego** i niżej podpisanych przedstawicieli administracji został poświęcony i oddany do użytku pierwszy parowóz, zbudowany za granicą dla Polskich Kolei Państwowych.

Parowóz otrzymał Nr. 200L imię „Jadwiga” i tegoż dnia, 1-go Lipca, wyruszył w drogę z pociągiem Nr. 51 w składzie 72 osi, wagi 710 tonn.

Minister Kolei Żelaznych **J. Eberhardt.**

Naczelnik Technicznego Wydziału
Sekcji Eksploatacyjnej M. K. Ż. **J. Wolicki.**

Prezes Dyrekcji **J. Mrozowski.**

Dyrektor Wydziału
Mechanicznego **Wł. Krzyżanowski.**

Przyjął parowóz:

Naczelnik II Oddziału Mechanicznego **J. Cholewiński.**

Maszynista **Józef Ciura.**

OBECNI: Dyrektor W-łu Ruchu **M. Batkiewicz.**
Sekretarz Osobisty Ministra **Zygmunt Dylewski.**
Jadwiga Mrozowska.
Dyrektor W-łu Drogowego **Fedorowicz.**
Dyrektor W-łu Zasobów **F. Rabek.**
Dyrektor W-łu Skarbowego **D. Kaliński.**
Dyrektor W-łu Apropowiacji **H. Mularski.**

1 Lipca 1919 Roku Pierwszy Uroczysty Odjazd Parowozu Zakupionego Dla Parowozowni W Skarżysku Przez Pkp W Niepodległej Polsce!! Pierwsza Strona Dokumentu Poświadczają To Wydarzenie.

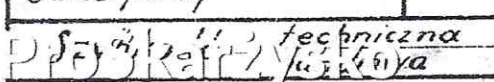
Kto prowadził ostatni pociąg Marszałka.

Warszawa, 18 maja (Mt.). Komendantem pociągu, który wiezie zwłoki Józefa Piłsudskiego jest naczelnik wydziału technicznego dyrekcji radomskiej inż. Olgierd Chodkiewicz. Parowóz z depot Skarżysko O. S. 24 nr. 23, prowadzony jest przez maszynistę Michała Wasilewskiego i jego pomocnika Eugenjusza Grzegorzewskiego, należących również do depot Skarżysko. Pociąg obsługuje warszawska brygada konduktorska, kierownikiem pociągu jest Ignacy Musiałowski. Eskorterem parowozu jest starszy kontrolor maszynowy, Skibiński. Pociąg odszedł z 15-minutowym opóźnieniem o g. 19.45. Opóźnienie zostało jednak wyrównane w drodze.

Wzmianka W Kurierze Codziennym Na Temat Kto Prowadził Ostatni Pociąg Marszałka.

Pociąg ze zwłokami... *Np. 143*.....
 Marszałka J. Piłsudskiego
 Szybkość największa 50 km./godz.

Z wagonami kl.
 Pisy przejeżdżać przez wszystkie stacje ograniczyć szybkość do 10 km./godz.

Stacje	Czas jazdy		Przyjście		Postój	Odejście		Najwyższe słk z poc. Nr	Wymijanie				Klasa Klas. w % Dz 24 10n
	norm.	śred.	g.	m.		g.	m.		Początek	Nr	Przebieg	Kon. cież.	
	m.	m.			m.								
Warszawa Est.													
Warszawa Zach.													
Warszawa Czysła													
Okęcie						19	30						
Piasieczno	18		19	48	3		51	116				24	500
Chynów	26					20	17						
Warka	18		20	35	3		38						
Dobieszyn	25		21	03	3	21	06						
Bartodzieje	15						21						
Radom post.	19						40						
Radom	6			46	12		58	106					
Rozki	16					22	14						
Jastrzab	18						32						
Szydłowice	13						45						
Skarżysko Kasz.	16		23	01	10	23	11						
Suchedniów	15						26						
Łączna	14						40						
Zagnańsk	17						57						
Kielce	22		0	19	12	0	31						
Sithówka	15						46						
Chęciny	16						1 02						
Miąsowa	19						21						
Jędrzejów	19		1	40	8		48						
Sędziszów	29						2 17						
Hozów	17						34						
Tunel	12		2	46	149	5	15						
Miechów Miasto													
Stomniki													
Łuczyce													
Batowice													
Krahow				8 00									
Czas jazdy		Postoje				Razem							
													kin. na godz.

Plan Jazdy Pociągu Z Ciałem Marszałka

Tłumy oglądały srebrny skład TGV

SPÓŹNIONY SUPERSZYBKI

SKARŻYSKO-KAMIENNA, KIELCE. Blisko tysiąc widzów oczekiwało na superszybki francuski pociąg TGV /teżewe/ na skarżyskim dworcu kolejowym. Srebrny skład przypominający bardziej raketę niż zwykły pociąg przybył z... kilkuminutowym opóźnieniem. Wszyscy chętni mogli podczas godzinnego postoju zwiedzić wnętrze pociągu. Polska obsługa pociągu na czele z kierowniczką Zofią Chlewicką /ze stacji Kielce!/ sprawnie kierowała tłumem - wchodzono ostatnimi, wychodzono pierwszymi, automatycznie oczywiście sterowanymi drzwiami.

Wizyta nowoczesnego składu TGV jest prezentem dla polskich kolejarzy od ich francuskich kolegów z okazji 150-lecia istnienia

kolei na ziemiach polskich. Pociąg wart 100 milionów franków francuskich /około 450 miliardów starych złotych/ został

wyprodukowany zaledwie dwa miesiące temu. Jest własnością kolei francuskich - SNCF.

DOKOŃCZENIE NA STR. 2



Fot. A. Piekarski

1995 Rok Centralne Obchody 150-Lecia Istnienia Kolei Na Ziemiach Polskich.
TGV Z Wizytą Na Dworcu W Skarżysku Czytamy W Echu Dnia.



TGV Réseaux 4522 W Tle Dworzec W Skarżysku



Okolo Tysiąc Skarżyszczan Przyszło Na Peron Drugi I Kładkę Podziwiać Francuskie TGV. Obok PT 47-65 Z Parowozowni Wolsztyńskiej. Był To Uroczysty

Przejazd z Warszawy do Krakowa przez Radom Skarżysko-Kamienna Kielce
który miał miejsce 17 czerwca 1995 roku. Poruszały się wtedy dwa składy
osobowe – TGV Réseau oraz klasyczny polski skład osobowy ciągnięty przez

Pt 47-65. W 2025 roku w Polsce będziemy obchodzić 180-lecie kolei na
ziemiach polskich, 140-lecie kolei Iwanogrodzko-Dąbrowskiej (140-lecie
parowozowni i stacji kolejowej w Skarżysku-Kamiennej), 90-lecie pogrzebu
marszałka Józefa Piłsudskiego. Jest to wielka szansa nie tylko dla skarżyskiej
parowozowni ale i dla całego miasta i regionu. Do tego czasu parowozownia
w Skarżysku powinna być dawno wpisana do rejestru zabytków!!

Załącznik

Parowozownia SKARŻYSKO-KAMIENNA

Katalog Budynków Które Należy Wpisać Do Rejestru Zabytków



Dyspozytornia Parowozowni (Czyli Jej Mózg – Tu Wydawano Dyspozycje Dla Maszynistów) Z Dziewiętnastego Wieku Odbudowana I Przebudowano Po Drugiej Wojnie Światowej.



Odział Napraw Lokomotyw Spalinowych. Budynek Parowozowni Dobudowany Zaraz Po Wojnie Do Wysokiego Wachlarza W Ramach Odbudowy Parowozowni Po Zniszczeniach Wojennych. Po Lewej Budynek Administracyjny.



Budynek Wydziału Mechanicznego Parowozowni Odbudowany Po Wojnie.



Brama Główna Parowozowni Od Ulicy Towarowej.



Tak Zwany Wachlarz Wysoki Parowozowni Z 1885 Roku. Najstarsza I Najpiękniejsza Część Parowozowni W Skarżysku Kamiennej



Wachlarz Niski Dobudowany Do Wachlarza Wysokiego Po 1885 Roku W Ramach Pierwszego Etapu Rozbudowy Parowozowni W Xix Wieku.



Elementy Dekoracyjne Wysokiego Wachlarza. Na Drugim Planie Potężne Przypory Rzecz Nie Spotykana W Budownictwie Tego Typu Obiektów Na Zachodzie Europy.



Bunkier-Schron Świadczący O Obronnym Charakterze Parowozowni W Skarżysku Data Powstania Obiektu Nie Znana.



Warsztaty Zewnętrzne Parowozowni Od Ulicy Towarowej. Czas Powstania Koniec Xix Wieku Lub Początek Xx Wieku. Po Prawej Stronie Budynek Klubu Semafor Z Tego Samego Okresu. Warsztaty Zewnętrzne Sa W Złym Stanie I Wyłączone Z Użytku Konieczna Pilna Interwencja!



Warsztaty Zewnętrzne W Dali Przylegający Budynek Tokarni.



Budynek Tokarni Parowozowni Z Xix Wieku Od Strony Ulicy Towarowej.



Budynek Tokarni Dobrze Widoczna Ozdobna Fasada Z Xix Wieku.



Dach Tokarni Stalowa Kratownicowa Nitowana Konstrukcja Z Xix Wieku.



Ocalała Część Tokarni Z Pożaru Który Miał Miejsce W 2012 Roku Widok Na Całość.



Pozostałości Budynków Towarzyszących Wachlarza Zewnętrznego.



Ogromna Kotłownia Parowozowni Wybudowana Po Pierwszej Wojnie Światowej.



Tak Zwane Warsztaty Wewnętrzne Parowozowni Przylegające Do Torów Widać Fragment Wyburzonego Wachlarza Z Którym Warsztaty Pierwotnie Były Połączone. Warsztaty Pochodzą Z Końca Xix Wieku Lub Początku Xx Wieku. Odbudowane Po Wojnie W Zmienionej Formie. Posiadają Na Krańcach Fasady Elementy Ozdobne.



Ozdobna Fasada Kotłowni Od Ulicy Towarowej.



Kanał Oczystkowy Parowozowni Zachowany Do Dziś.



Serce Parowozowni Czyli Zachowana Obrotnica Parowozowni Na Tle Wewnętrznego Wachlarza. Wachlarz Wewnętrzny Był Najmłodszą Częścią Wachlarza Parowozowni. Pochodził Z Xix Wieku I Był Ostatnim Etapem Rozbudowy Parowozowni. Zniszczony W Czasie Wojny. Odbudowany Po 1945 Roku Popadł W Latach Osiemdziesiątych W Ruinę. Wyburzony Niestety Po 2012 Roku. Architektonicznie Był Bardzo Podobny Do Wachlarza Sędziszowskiej Parowozowni. Możliwa Wierna Rekonstrukcja. Zachowało Się Wiele Zdjęć Wachlarza.



Zdjęcie Wachlarza Wysokiego Parowozowni W Dali Wydział Mechaniczny
Zrobione Kilkanaście Lat Temu [fot. R. Terkner]



Warsztaty Zewnętrzne Parowozowni Widok Od Strony Torów.



Kotłownia Od Strony Ulicy Towarowej Naprzeciw Przystanku Mks.



Mały Magazyn. Budynek Z Począku Xx Wieku

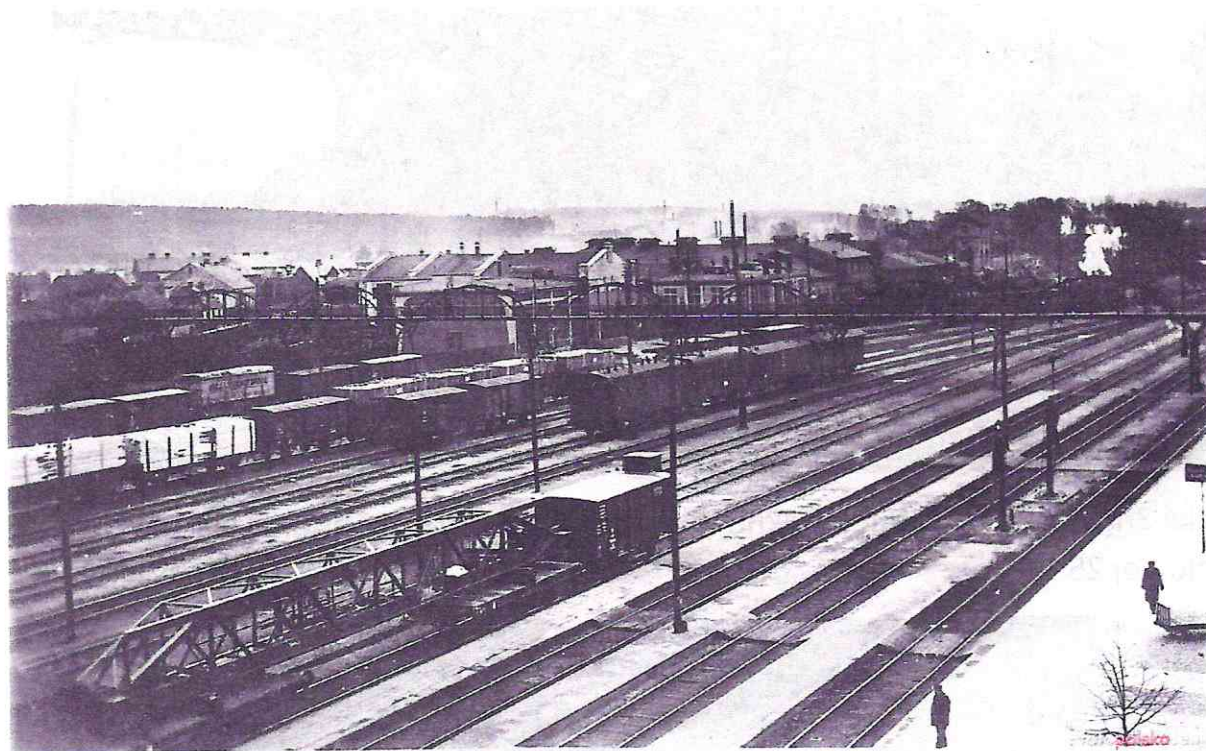


Mała Architektura Kompleksu Parowozowni.

Załącznik

Parowozownia SKARŻYSKO-KAMIENNA

Pierwsza Kładka Nad Torami Stacji Skarżysko-Kamienna



Skarżysko-Kamienna ogólny widok

z fot. „Sztuka-Polska”

Zdjęcie z lat trzydziestych kompleksu parowozowni w Skarżysku Kamiennej. Na pierwszym planie pierwotna kładka nad torami. Budowla ta cudem przetrwała nienaruszona bombardowania z września 1939 roku. W latach 60. została zastąpiona obecną betonową kładką. Mimo to trzy przęsła ocalały i są cały czas na terenie miasta.



Kładka Znajduje Się Na Ulicy Pięknej. Przerzucona Jest Nad Torami Linii Kolejowej 25.



Nitowane Elementy Kładki



Kładka Ma Około 120 Lat I Piękną Konstrukcję. Ten Obiekt Też Należy Wpisać Do Rejestru Zabytków.

Załącznik

Skanseny Kolejowe W Polsce (Tabor Normalnotorowy)

Chabówka

Utworzony W 1993 Roku. Znajduje Się W Strukturach PKP Cargo SA. Ekspozycja Plenerowa Na Terenie Skansenu Nie Ma Parowozowni

Jarocin

Utworzony W 2011 Roku. Mieści Się W Starej Częściowo Rozebranej Małej Niemieckiej Parowozowni Wachlarzowej.

Jaworzyna Śląska

Utworzony W 2004 Roku. Mieści Się W Pruskiej Parowozowni Wachlarzowej Z 1907 Roku. Od 2005 Roku Muzeum Prowadzi Swoją Działalność Pod Nadzorem Ministerstwa Kultury I Dziedzictwa Narodowego

Kościerzyna

Utworzony W 1992 Roku Na Terenie Małej Podłużnej Parowozowni W 2004 Roku Pkp Cargo Przekazała Skansen Muzeum Ziemi Kościerskiej.

Pyskowice

Utworzony W 1998 Roku Na Terenie Dawnej Wagonowni I Parowozowni (Obecnie Częściowo Rozebranej)

Skierniewice

Utworzony Na Początku Lat Dziewięćdziesiątych Na Terenie Parowozowni Wachlarzowej. Skansenem Zarządza Polskie Stowarzyszenie Miłośników Kolei (PSMK)

Zduńska Wola-Karsznice

Utworzony W 1993 Roku Na Terenie Dawnej Lokomotywowni Jako Skansen Lokomotyw I Urządzeń Technicznych.



Chabówka 1600 mieszkańców (Małopolska)



Jarocin 26 tys mieszkańców (Wielkopolska)



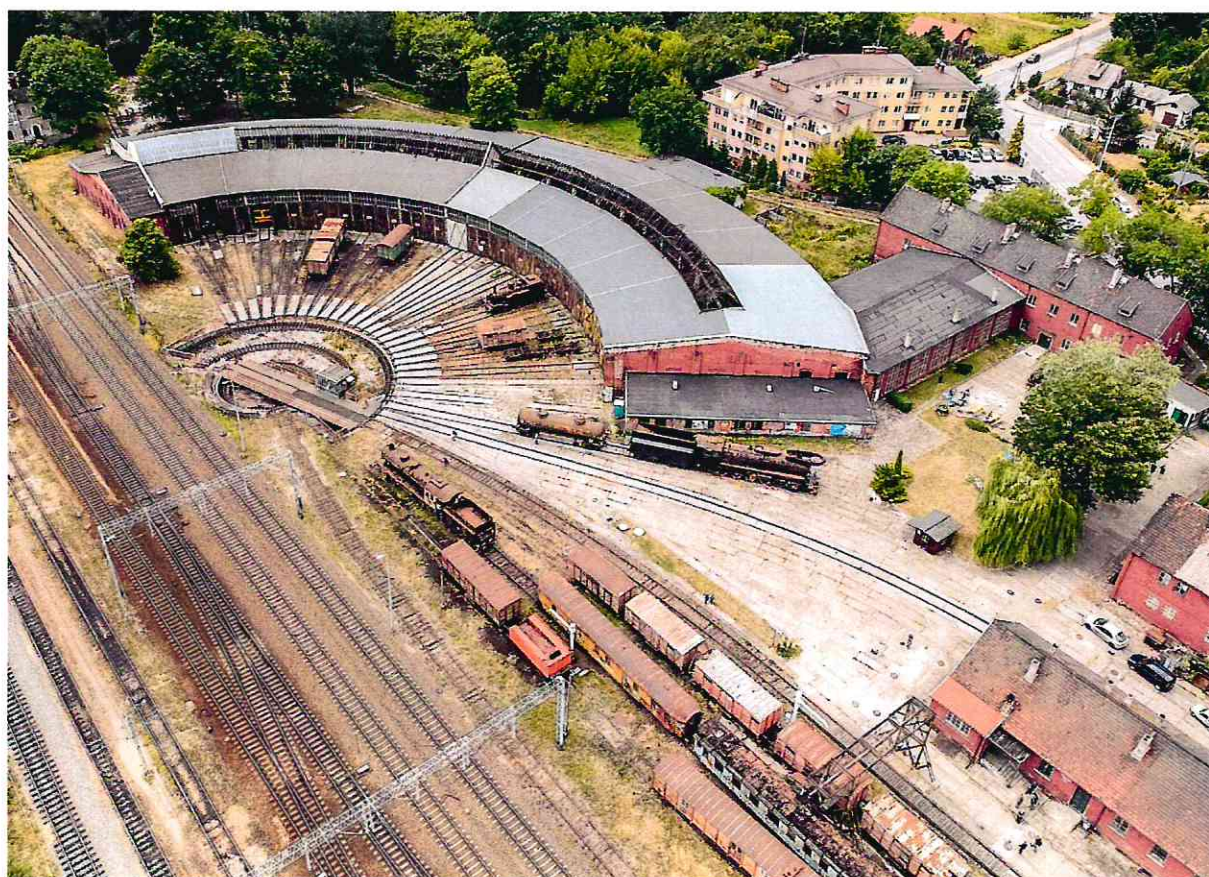
Jaworzyna Śląska 5 tys mieszkańców (Dolny Śląsk)



Kościerzyna 23 tys mieszkańców (Pomorskie)



Pyskowice 16 tys mieszkańców (Górny Śląsk)



Skierniewice 47 tys mieszkańców (Łódzkie)

Załącznik

Parowozownie W Polsce Wpisane Do Rejestru Zabytków

Uwagi. Wszystkie Parowozownie Z Wyjątkiem Skierniewic Prezentują Pruskie A Właściwie Niemieckie Budownictwo Kolejowe. Wszystkie Parowozownie Mają Mniej Stanowisk Obrębie Wachlarza I Są Zdecydowanie Mniejsze Od Parowozowni W Skarżysku. W Jaworzynie I Skierniewicach Są Ulokowane Skanseny Kolejowe. Żadna Z Tych Parowozowni Nie Zapisła Się W Historii Kolejnictwa Polskiego.



Etłk Nr Rej. A-1014 Z 10.11.1994



Gniezno Nr Rej. 772/Wlkp/A Z 08.12.2009



Jaworzyna Śląska Nr Rej. A-5845 Z 20.10.2012



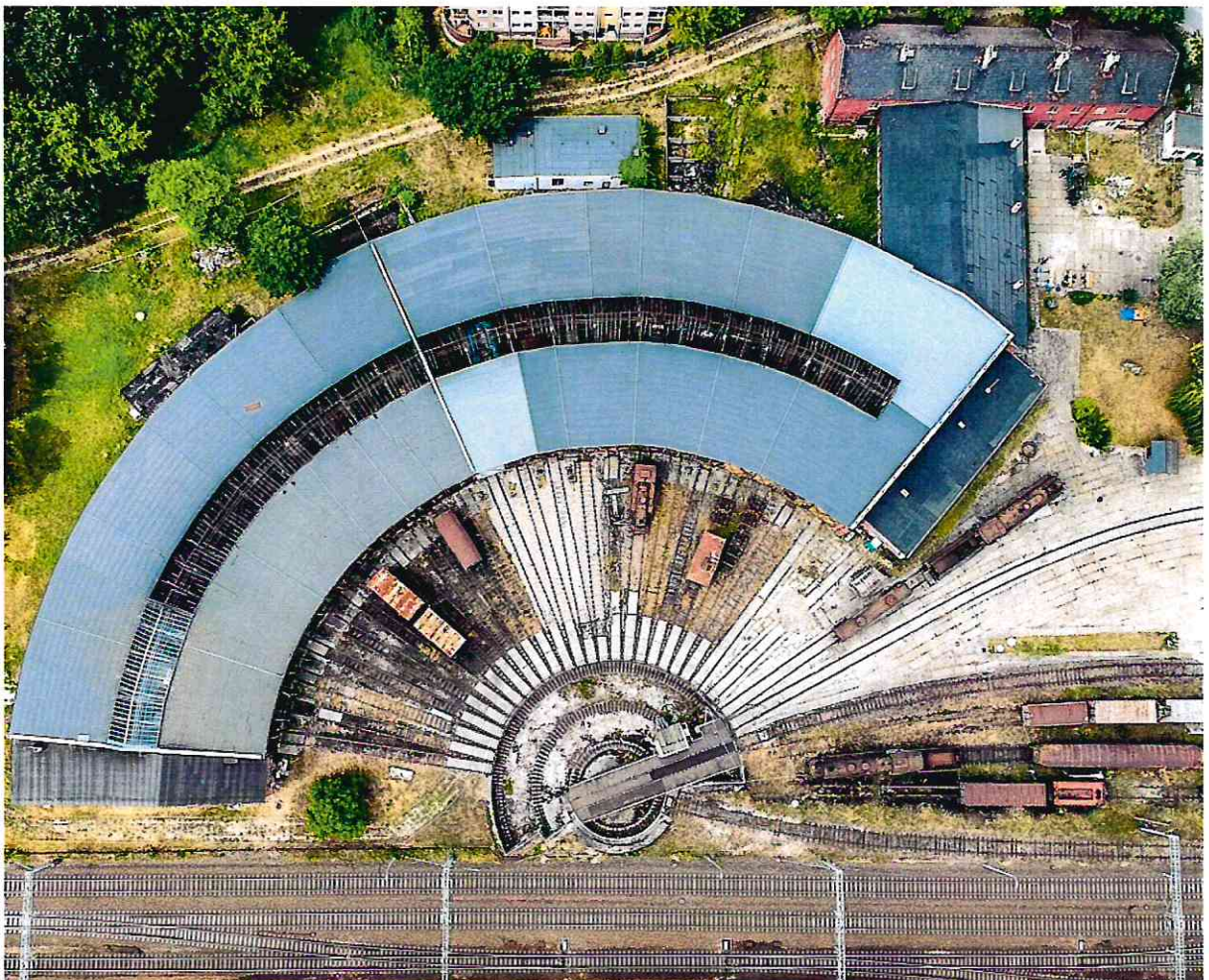
Katowice Zawodzie Wpis Z 16.12.2021r.



Piła Główna Nr Rej. 796 /Wlkp/A Z 7.07.2010



Poznań Główny Nr Rej. 967 /Wlkp/A Z 9.07.2015



Skierniewice Nr Rej. 964 A Z 11.05.1994



Zduńska Wola-Karsznice 41 tys mieszkańców (łódzkie)

